

МІНІСТЕРСТВО ФІНАНСІВ УКРАЇНИ
ДЕРЖАВНИЙ ПОДАТКОВИЙ УНІВЕРСИТЕТ

Факультет соціально-гуманітарних технологій, спорту та реабілітації
Кафедра психології, педагогіки та суспільних дисциплін

Затверджено

Науково-методичною радою Університету,
протокол від « 12 » 12 2024 № 5

Голова НМР

І. ШЕМЕЛИНЕЦЬ

МЕТОДИЧНІ РЕКОМЕНДАЦІЇ

до написання кваліфікаційної роботи

для підготовки здобувачів вищої освіти першого (бакалаврського) рівня

денної, заочної форм навчання


галузь знань 05 «Соціальні та поведінкові науки»


спеціальність 053 «Психологія»

освітня програма «Психологія»

Ірпінь 2024

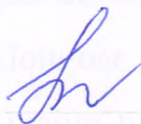
Методичні рекомендації до написання кваліфікаційної роботи для здобувачів вищої освіти першого (бакалаврського) рівня, галузі знань 05 «Соціальні та поведінкові науки», спеціальності 053 «Психологія, денної та заочної форм навчання складені на основі Положення про порядок виконання, оформлення та захисту кваліфікаційних робіт (просктів) в Державному податковому університеті від 27.10.2022 р. № 4 та ОП «Психологія», затвердженої Вченою радою університету від «12» липня 2024 р., протокол № 19.

Укладачі:  М.Ю. Заушнікова, канд. психол. наук, доцент, доцент кафедри психології, педагогіки та суспільних дисциплін

Гарант ОП:  М.Ю. Заушнікова, канд. психол. наук, доцент, доцент кафедри психології, педагогіки та суспільних дисциплін

Методичні рекомендації до написання кваліфікаційної роботи для підготовки здобувачів вищої освіти першого (бакалаврського) рівня денної, заочної форм навчання розглянуто та схвалено кафедрою психології, педагогіки та суспільних дисциплін, протокол № 8 від «05» грудня 2024 р.

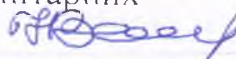
Завідувач кафедри



І.О. Істухова

Розглянуто і схвалено вченою радою факультету соціально-гуманітарних технологій, спорту та реабілітації, протокол № 5 від «12» грудня 2024 р.

Голова вченої ради факультету соціально-гуманітарних технологій, спорту та реабілітації



Н.І. Зикун

Завідувач навчально-методичного відділу



І.В. Качур

Регістраційний №

ЗМІСТ

Стор.

1.	ЗАГАЛЬНІ ПОЛОЖЕННЯ	4
2.	ОРГАНІЗАЦІЯ ПІДГОТОВКИ КВАЛІФІКАЦІЙНОЇ РОБОТИ	7
2.1.	Вибір і затвердження теми, призначення наукового керівника	8
2.2.	Загальні вимоги до змісту, структури та обсягу кваліфікаційної роботи	8
3	ТЕХНІЧНІ ВИМОГИ ДО КВАЛІФІКАЦІЙНОЇ РОБОТИ	16
3.1.	Подання цифрової інформації	18
3.2.	Правила оформлення посилань на використані джерела	21
3.3.	Правила оформлення списку використаних джерел	22
3.4.	Правила оформлення додатків	25
4.	ДОТРИМАННЯ НОРМ АКАДЕМІЧНОЇ ДОБРОЧЕСНОСТІ ПРИ НАПИСАННІ КВАЛІФІКАЦІЙНОЇ РОБОТИ ТА ОТРИМАННЯ ДОВІДКИ НА ПЛАГІАТ ТА ЗАХИСТ КВАЛІФІКАЦІЙНОЇ РОБОТИ	25
4.1.	Попереднє обговорення кваліфікаційної роботи	26
4.2.	Відгук на кваліфікаційну роботу	27
4.3.	Зовнішня рецензія на кваліфікаційну роботу	27
4.4.	Підготовка до захисту та захист кваліфікаційної роботи	28
4.5.	Критерії оцінювання кваліфікаційної роботи	29
5.	ПОРЯДОК ПРИСВОЄННЯ КВАЛІФІКАЦІЇ	32
6.	ЗАКЛЮЧНІ ПОЛОЖЕННЯ	32
	Додатки	33

1. ЗАГАЛЬНІ ПОЛОЖЕННЯ

Методичні рекомендації призначені для надання допомоги здобувачам у написанні кваліфікаційної роботи згідно з чинними стандартами України і містять основні вимоги, які висуваються до змісту та оформлення кваліфікаційної роботи, організації її виконання, порядку захисту та оцінювання.

Кваліфікаційна робота є результатом завершального етапу першого етапу підготовки фахівців. Відповідно до Положення про порядок виконання, оформлення та захисту кваліфікаційних робіт (проектів) в Державному податковому університеті кваліфікаційна робота є самостійним теоретико-прикладним дослідженням, що виконується здобувачем на завершальному етапі здобуття вищої освіти за першим (бакалаврським) рівнем вищої освіти.

Кваліфікаційна робота виконується відповідно до визначених напрямів наукових досліджень і має засвідчити: рівень теоретичної підготовки здобувача вищої освіти, його вміння застосовувати набуті знання для розв'язання науково-практичних завдань, наявність навичок наукової роботи, здатність критично й креативно мислити та вміння аргументувати власну точку зору.

Кваліфікаційна робота є підсумком підготовки здобувачів вищої освіти за першим (бакалаврським) рівнем, у зв'язку з чим зміст роботи та рівень її захисту враховуються як один з основних критеріїв при оцінюванні якості реалізації відповідної освітньо-професійної програми. За відомості, викладені в роботі, використання емпіричного матеріалу та іншої інформації під час її виконання, обґрунтованість й достовірність висновків і положень, відповідає здобувач вищої освіти та керівник кваліфікаційної роботи.

Виконання кваліфікаційної роботи та її захист перед державною екзаменаційною комісією є перевіркою підготовки фахівця до самостійної роботи з вибраної спеціальності.

Основна мета представлених рекомендацій полягає у методичній допомозі при підготовці кваліфікаційної роботи, формуванні та чіткому розумінні кваліфікаційних вимог до їх виконання, написанні та оформленні, що сприяє підготовці висококваліфікованих фахівців.

Виконання кваліфікаційної роботи передбачає визначити у здобувача вищої освіти наступних компетентностей.

Інтегральна компетентність:

Здатність розв'язувати складні спеціалізовані задачі та практичні проблеми у сфері психології, що передбачають застосування основних психологічних теорій та методів та характеризуються комплексністю і невизначеністю умов.

Загальні компетентності:

- ЗК1. Здатність застосовувати знання у практичних ситуаціях.
- ЗК2. Знання та розуміння предметної області та розуміння професійної діяльності.
- ЗК3. Навички використання інформаційних комунікаційних технологій.
- ЗК4. Здатність вчитися і оволодівати сучасними знаннями.
- ЗК5. Здатність бути критичним і самокритичним.
- ЗК6. Здатність приймати обґрунтовані рішення.
- ЗК7. Здатність генерувати нові ідеї (креативність).
- ЗК8. Навички міжособистісної взаємодії.
- ЗК9. Здатність працювати в команді.
- ЗК10. Здатність реалізувати свої права і обов'язки як члена суспільства, усвідомлювати цінності громадянського (вільного демократичного) суспільства та необхідність його сталого розвитку, верховенства права, прав і свобод людини і громадянина в Україні.
- ЗК11. Здатність зберігати та примножувати моральні, культурні, наукові цінності і досягнення суспільства на основі розуміння історії та закономірностей розвитку предметної області, її місця у загальній системі знань про природу і суспільство та у розвитку суспільства, техніки і технологій, використовувати різні види та форми рухової активності для активного відпочинку та ведення здорового способу життя.
- ЗК 12. Здатність ухвалювати рішення та діяти, дотримуючись принципу неприпустимості корупції та будь-яких інших проявів недоброчесні.

Спеціальні компетентності:

- СК1. Здатність оперувати категоріально-понятійним апаратом психології.
- СК2. Здатність до ретроспективного аналізу вітчизняного та зарубіжного досвіду розуміння природи виникнення, функціонування та розвитку психічних явищ.
- СК3. Здатність до розуміння природи поведінки, діяльності та вчинків (зокрема, в контексті організації заходів раннього втручання).
- СК4. Здатність самостійно збирати та критично опрацьовувати, аналізувати та узагальнювати психологічну інформацію з різних джерел.
- СК5. Здатність використовувати валідний і надійний психодіагностичний інструментарій.
- СК6. Здатність самостійно планувати, організовувати та здійснювати психологічне дослідження.
- СК7. Здатність аналізувати та систематизувати одержані результати, формулювати аргументовані висновки та рекомендації.
- СК8. Здатність організовувати та надавати психологічну допомогу (індивідуальну та групову, у т.ч. особам, які отримали психологічні травми, зокрема в наслідок війни).
- СК9. Здатність здійснювати просвітницьку та психопрофілактичну роботу відповідно до запиту.
- СК10. Здатність дотримуватися норм професійної етики.
- СК11. Здатність до особистісного та професійного самовдосконалення, навчання та саморозвитку.

Фахові компетентності:

ФК 1. Здатність до аналізу психологічних особливостей та поведінки особистості з урахуванням індивідуально-психологічних властивостей в контексті різноманітних ситуацій професійної взаємодії.

Формулювання результатів навчання для обов'язкової базується на **результатах навчання**, визначених освітньо-професійною програмою, зокрема:

- ПР1. Аналізувати та пояснювати психічні явища, ідентифікувати психологічні проблеми та пропонувати шляхи їх розв'язання.
- ПР2. Розуміти закономірності та особливості розвитку і функціонування психічних явищ в контексті професійних завдань.
- ПР3. Здійснювати пошук інформації з різних джерел, у т.ч. з використанням інформаційно-комунікаційних технологій, для вирішення професійних завдань.
- ПР4. Обґрунтовувати власну позицію, робити самостійні висновки за результатами власних досліджень і аналізу літературних джерел.
- ПР5. Обирати та застосовувати валідний і надійний психодіагностичний інструментарій (тести, опитувальники, проективні методики тощо) психологічного дослідження та технології психологічної допомоги.
- ПР6. Формулювати мету, завдання дослідження, володіти навичками збору первинного матеріалу, дотримуватися процедури дослідження.
- ПР7. Рефлексувати та критично оцінювати достовірність одержаних результатів психологічного дослідження, формулювати аргументовані висновки.
- ПР8. Презентувати результати власних досліджень усно/письмово для фахівців і нефахівців.
- ПР9. Пропонувати власні способи вирішення психологічних задач і проблем у процесі професійної діяльності, приймати та аргументувати власні рішення щодо їх розв'язання (зокрема, щодо організації заходів раннього втручання).
- ПР10. Формулювати думку логічно, доступно, дискутувати, відстоювати власну позицію, модифікувати висловлювання відповідно до культуральних особливостей співрозмовника.
- ПР11. Складати та реалізовувати план консультативного процесу з урахуванням специфіки запиту та індивідуальних особливостей клієнта, забезпечувати ефективність власних дій (у т.ч. у роботі з особами, що отримали психологічні травми, зокрема внаслідок війни).
- ПР12. Складати та реалізовувати програму психопрофілактичних та просвітницьких дій, заходів психологічної допомоги у формі лекцій, бесід, круглих столів, ігор, тренінгів, тощо, відповідно до вимог замовника.
- ПР13. Взаємодіяти, вступати у комунікацію, бути зрозумілим, толерантно ставитися до осіб, що мають інші культуральні чи гендерно-вікові відмінності.
- ПР14. Ефективно виконувати різні ролі у команді у процесі вирішення фахових завдань, у тому числі демонструвати лідерські якості.

- ПР15. Відповідально ставитися до професійного самовдосконалення, навчання та саморозвитку.
- ПР16. Знати, розуміти та дотримуватися етичних принципів професійної діяльності психолога.
- ПР17. Демонструвати соціально відповідальну та свідому поведінку, слідувати гуманістичним та демократичним цінностям у професійній та громадській діяльності.
- ПР18. Вживати ефективних заходів щодо збереження здоров'я (власного й оточення) та за потреби визначати зміст запиту до супервізії.
- ПР 19. Знати, розуміти сутність психологічних особливостей та поведінки особистості, застосовувати оптимальні форми професійної взаємодії.
- ПР 20. Знати, розуміти та дотримуватися принципів неприпустимості корупції та будь-яких інших проявів недоброчесні у професійній діяльності.

Мета і завдання кваліфікаційної роботи

Кваліфікаційна робота (КР) – самостійна робота, що містить наукове обґрунтування актуальності теми, опис методів дослідження, методик психологічного втручання, тренінгових програм, що розв'язують різноманітні психологічні завдання, аналіз одержаних результатів, графіки, схеми, таблиці, висновки та рекомендації щодо вдосконалення описаних методик та практичного використання результатів дослідження. При цьому повинно бути вирішене конкретне завдання з психології та в письмовому вигляді представлені обґрунтування та опис мети, завдань, використаних форм, методів і методик психологічної роботи, її ходу та результатів. Відповідна розробка повинна мати новизну, теоретичну значимість і практичну значущість (розгорнуті, зрозумілі висновки та рекомендації).

Зміст роботи базується на теоретичних знаннях фахових дисциплін і свідчить про професійну компетентність здобувача вищої освіти, визначаючи науково-дослідний та прикладний аспекти кваліфікаційної роботи. Для успішного виконання роботи здобувачем необхідно опрацювати психологічні методи, методики та технології, що застосовуються як в практичній діяльності, так і в діяльності підприємств, установ та організацій України. Результати дослідження повинні виявити можливі резерви підвищення ефективності професійної діяльності майбутнього психолога та вказати конкретні шляхи вдосконалення його роботи.

Особливе місце під час підготовки КР належить опрацюванню вітчизняної та зарубіжної літератури. Вищесказане у поєднанні з глибокими теоретичними дослідженнями теми повинно завершитися розробкою методичних рекомендацій, занять, тренінгів тощо, які мають бути достатньо аргументовані й підготовлені під час вивчення і узагальнення практичної діяльності майбутнього психолога.

Робота готується до захисту згідно з графіком, затвердженим завідувачем кафедри. Про недотримання здобувачем вищої освіти часового графіку виконання кваліфікаційної роботи завідувач кафедри доводить до відома керівництво Університету.

КР повинна бути виконана державною (українською) мовою. До захисту КР допускаються здобувачі, які виконали всі вимоги, пройшли і захистили психокорекційну практику, подали в установлений термін КР, отримали позитивний відгук від керівника роботи та зовнішню рецензію за профілем спеціальності «Психологія».

Метою КР є глибоке осмислення здобувачем вищої освіти професійної проблеми, комплексне оволодіння матеріалом і методами дослідження, практичне застосування теоретичних знань для вирішення конкретних завдань.

У процесі виконання КР здобувач відповідно докваліфікаційних вимог повинен виявити:

- знання теоретичних, професійно-орієнтованих і спеціальних дисциплін, які розкривають теоретичні основи та практичні питання психології;
 - вміння відбирати, систематизувати та обробляти інформацію відповідно до цілей дослідження;
 - вміння розробляти наукові висновки і конкретні пропозиції щодо вдосконалення реального об'єкту, що досліджується;
 - вміння використовувати причинно-наслідкові зв'язки процесів та явищ у прикладній галузі.
- КР повинна мати логічний, доказовий, аргументований характер і відповідати таким вимогам:

- бути актуальною, містити новизну, виконуватись на рівні сучасних досягнень науки і техніки;
- спрямовуватися на розв'язання практичних завдань майбутньої діяльності, творчий пошук нових пріоритетних наукових рішень;
- містити опрацювання наукових, психологічних і методичних літературних джерел;
- містити самостійні дослідження, розрахунки, виконані за допомогою математичних та /або статистичних методів;
- містити обґрунтовані пропозиції щодо вдосконалення досліджуваного об'єкту;
- узагальнювати та розвивати фахові знання та вміння здобувача вищої освіти;
- бути належно оформленою;
- мати всі необхідні супровідні документи;
- бути виконаною і поданою на кафедру в термін, передбачений графіком навчального процесу.

Основними завданнями кваліфікаційної роботи є:

- вивчення (або поглиблення) та узагальнення теоретико-методологічних засад із обраного напряму дослідження в галузі психології;
- узагальнення практичного досвіду, вироблення вмінь якісного та статистичного опрацювання одержаних даних;
- використання теоретичних джерел, вміння критично їх оцінювати;
- проведення наукового дослідження із застосуванням сучасного інструментарію;
- розробка та оцінка альтернативних підходів до вирішення визначених проблем;
- одержання нових наукових результатів, практичних рекомендацій, узагальнення та розвиток сучасних теоретичних ідей;
- якісне оформлення роботи, чітке, логічне, грамотне формулювання думок, аргументований, стислий, доступний стиль викладу;
- підготовка доповіді та наочних матеріалів, в яких висвітлено основний зміст роботи та пропозиції автора, з подальшим їх особистим захистом.

Повнота й особливості реалізації цих завдань залежать від напряму дослідження, сфери діяльності майбутнього психолога та його особистісних якостей.

2. ОРГАНІЗАЦІЯ ПІДГОТОВКИ КВАЛІФІКАЦІЙНОЇ РОБОТИ

Підготовка кваліфікаційної роботи здійснюється відповідно до Законів України «Про освіту», «Про вищу освіту», нормативно-правових актів Міністерства освіти і науки України, Міністерства фінансів України, положення про організацію освітнього процесу в Державному податковому університеті, положення про порядок виконання, оформлення та захисту кваліфікаційних робіт (проектів) в Державному податковому університеті, затверджено ВР університету від 27.10.2022 протокол № 4, положення про порядок формування і роботи екзаменаційних комісій та атестацію здобувачів вищої освіти в державному податковому університеті, затверджено ВР університету від 25.08.2022, протокол № 2.

Будь-яке психологічне дослідження (КР в тому числі) має кілька основних етапів:

- 1) визначення теми, формулювання назви КР та її узгодження з науковим керівником;
- 2) вивчення літератури по темі КР;
- 3) визначення об'єкта, предмета, формулювання мети, завдань КР;
- 4) планування дослідження КР та його узгодження з науковим керівником;
- 5) підбір / розробка конкретних методів та методик дослідження;
- 6) проведення теоретичного та емпіричного дослідження;
- 7) обробка, опис та інтерпретація отриманих результатів, висновки та рекомендації;
- 8) узгодження тексту КР з науковим керівником;
- 9) написання та оформлення ВКР;
- 10) захист КР.

У деяких випадках наявність усіх зазначених етапів і їхня послідовність можуть змінюватися.

Організація та проведення емпіричних досліджень ґрунтуються на наукових та етичних принципах наукового дослідження. Продуманість організаційних аспектів (підготовка психодіагностичного інструментарію, опитувальників, бланків для відповідей, формування гугл-форми тощо) суттєво полегшує сам процес дослідження й опрацювання його результатів. Аналіз і статистичне опрацювання отриманих даних, інтерпретація результатів досліджень і формулювання висновків є підсумком виконаної роботи.

2.1. Вибір і затвердження теми, призначення наукового керівника

Вибір теми є першим і відповідальним кроком при підготовці до написання КР. Тема роботи має бути актуальною, відповідаючи сучасній проблематиці наукових досліджень у галузі психології, проблемно-конкретизованою, демонструвати новизну, глибокий і водночас диференційований підхід та враховувати індивідуальні наукові уподобання здобувача. Обираючи тему КР, необхідно зважати також і на можливість проведення запланованих досліджень за наявних реальних умов і у термін, відведений на її виконання. Назва теми повинна бути чіткою, лаконічною та не містити неоднозначного тлумачення.

Тему КР здобувач обирає із запропонованого переліку кафедри, погоджуючи її з науковим керівником та гарантом ОП або здобувач може запропонувати свою тему, враховуючи свої професійні інтереси, що були проявлені під час написання курсових робіт, підготовки тез, статей, наукових робіт, виступів на наукових конференціях з обов'язковим обґрунтуванням доцільності її виконання і з погодженням із науковим керівником. Якщо студент не мав змоги в визначені графіком освітнього процесу строки обрати тему КР роботи – це робить призначений науковий керівник, завідувач кафедри, гарант освітньої програми.

Теми обраних здобувачами КР та їх наукові керівники затверджуються на засіданні випускової кафедри та наказом ректора Університету.

Науковим керівником КР здобувача вищої освіти першого (бакалаврського) рівня призначається науково-педагогічний працівник кафедри, який має науковий ступінь доктора або кандидата наук, і проводить наукові дослідження за відповідним напрямом, мають відповідне навчальне навантаження (керівництво кваліфікаційними роботами).

Наукові керівники зобов'язані обговорити зі здобувачем план КР, обговорити об'єкт, предмет, мету та завдання дослідження, перелік використаних джерел, надати рекомендації щодо написання КР, аналізувати зміст роботи, висновки і результати дослідження; визначати поетапні терміни виконання роботи, контролювати відповідність здійснених досліджень затверженому змісту роботи, підготувати відгук на кваліфікаційну роботу та ознайомити студента з порядком її захисту.

КР виконується відповідно до календарного графіку підготовки, який складається кафедрою та затверджується завідувачем кафедри й деканом.

2.2. Загальні вимоги до змісту, структури та обсягу кваліфікаційної роботи

Пошук літератури за темою КР (підручників, посібників, наукових статей, монографій, авторефератів, текстів захищених та оприлюднених дисертацій) є досить відповідальною справою, оскільки визначає ступінь інформованості здобувача в досліджуваній галузі. Пошук має охоплювати як літературу попередніх років, так і публікації періодичних видань за останні 5–10 років. Перевага має надаватися першоджерелам. Під час пошуку й аналізу джерел слід заздалегідь турбуватися про підготовку бібліографії та про коректність посилань у процесі написання КР, тому, цитуючи та покликаючись на окремих авторів та їхні роботи, слід одразу зазначати всі необхідні дані: прізвище автора, його ініціали, назву статті чи книги, видання, рік, том, номер, сторінку, посилання.

Питання плану повинні передбачати послідовне, логічне, взаємопов'язане відображення результатів дослідження і концентрований зміст роботи в цілому.

Для написання кваліфікаційної роботи використовують практичний матеріал, що логічно доповнює теоретичні положення роботи.

До початку опрацювання практичного матеріалу необхідно визначити показники, що сприятимуть кращому розумінню теоретичного матеріалу, і за результатами отриманих даних підтвердженню теоретичних висновків.

Практичні матеріали необхідно впорядкувати та систематизувати.

Цифровий та ілюстрований матеріал має бути подано у вигляді таблиць, діаграм, схем, рисунків.

Результативність роботи над практичним матеріалом визначається у висновках коротко описують результати, отримані у процесі роботи, наводять головні наукові та практичні результати досліджень, аргументуючи кількісними та якісними показниками.

Орієнтовний обсяг бакалаврської КР становить 45-50 сторінок комп'ютерного тексту без «СПИСКУ ВИКОРИСТАНИХ ДЖЕРЕЛ» і «ДОДАТКІВ».

Структура і зміст кваліфікаційної роботи та орієнтовні обсяги:

Логіка викладу наукового матеріалу в кваліфікаційних і дипломних роботах передбачає таку послідовність частин і розділів:

- Титульна сторінка (Додаток А);
- Завдання до кваліфікаційної роботи та календарний план підготовки КР (Додаток Б);
- Анотація та ключові слова (українською та англійською мовою) (Додаток В);
- Зміст – 1 сторінка (Додаток Д);
- Перелік умовних позначень (за необхідності) – 1 сторінка;
- Вступ – 2-3 сторінки;
- Розділ 1 (огляд літератури) – 15-18 сторінки. Розділ може містити декілька підрозділів;
 - 1.1.
 - 1.2.
 - 1.3.
- Висновки до першого розділу – 1-2 сторінки;
- Розділ 2 (переважно опис та результати емпіричного дослідження) – 20-22 сторінки; Розділ може містити декілька підрозділів;
 - 2.1. (методи і організація дослідження);
 - 2.2. (результати дослідження та їх обговорення, практичні рекомендації тощо);
- Висновки до другого розділу – 1-2 сторінки;
- Висновки – 3-4 сторінки;
- Список використаних джерел (не менше ніж 40 найменувань);
- Додатки.

Робота починається з титульної сторінки, на якій вказується Міністерство, до якого відноситься ВНЗ, назва вищого навчального закладу, факультету і кафедри, на яких виконувалась робота, прізвище, ім'я, по батькові студента (повністю), назва, і вид роботи (кваліфікаційна), дані про наукового керівника, місто і рік виконання роботи (зразок додається).

Кваліфікаційна робота подається у вигляді друкованого переплетеного рукопису на кафедру та розміщується на платформі MOODLE ДПУ за 2 тижні до її захисту, до якого додається:

- відгук наукового керівника (Додаток Е);
- зовнішня рецензія доктора або кандидата наук зі спеціальності «Психологія» (Додаток Ж);
- довідка про перевірку кваліфікаційної роботи на академічний плагіат, яку після процедури перевірки видає випускова кафедра.

Крім того, документи, що засвідчують результати практичного впровадження чи апробації результатів дослідження.

Основні вимоги до КР

Обсяг кваліфікаційної роботи	45-50 сторінок друкованого тексту
Структура основної частини	2 розділи: 1) теоретичний (30-40% обсягу роботи) та 2) емпіричний
Кожен розділ закінчується висновками згідно із завданнями роботи, які розв'язуються у даному розділі, а також фразою-переходом до наступного розділу	
Кількість літературних джерел	Не менше 40, у тому числі не менше 3-5 закордонних літературних джерел
На кожне з джерел у роботі має бути посилання у <i>квадратних дужках</i> , наприклад: [8, с. 24-27].	
Структура КР	Вступ Актуальність дослідження Об'єкт Предмет Мета дослідження Завдання дослідження Методи дослідження Теоретична значущість Практична значущість Методологічна основа роботи Експериментальна база дослідження Апробація результатів (публікації, участь у конференціях, наукових семінарах тощо) Публікації Структура та обсяг

Стиль написання кваліфікаційної роботи повинен бути науковим, чітким, не містити орфографічних і синтаксичних помилок, послідовність викладу матеріалу дослідження – логічна.

Приклади формулювання основних структурних компонентів КР наведені у Додатку 3.

Для наукового тексту характерні смислова завершеність, цілісність і зв'язність думок, наявність спеціальної термінології.

Виклад змісту здійснюється за допомогою функціонально-лексичних засобів зв'язку, що вказують на послідовність розвитку думки (*спочатку, перш за все, потім, по-перше, по-друге, отже* тощо), суперечливі відношення (*однак, проте* тощо), причинно-наслідкові відношення (*тому, внаслідок цього, до того ж, відповідно* тощо), перехід від однієї думки до іншої (*звернемось до, необхідно зупинитися на, потрібно розглянути*, тощо), підсумовування (*отже, таким чином, на сам кінець, вищезазначене вказує на ..., викладене вище дозволяє зробити висновок, підводячи підсумок* тощо).

Завдяки спеціальній термінології з'являється можливість у короткій та лаконічній формі наводити розгорнуті визначення і характеристики наукових фактів, понять, процесів, явищ. Оскільки науковий термін – не просто слово, а вираження сутності явища, то його варто обирати надзвичайно уважно. Не дозволяється довільно використовувати в одному тексті різну термінологію, застосовувати замість прийнятих в психологічній науці термінів професіоналізми (як правило, використовуються у вузькому колі спеціалістів і зрозумілі лише їм). У науковій мові розповсюджені вказівні займенники *«цей», «той», «такий»*. Вони не лише конкретизують предмет, а виражають логічні зв'язки між частинами висловлювання. Займенники *«щось», «дещо»* у силу невизначеності у науковому тексті не використовуються.

У науковому тексті частіше трапляються складнопідрядні, а не складносурядні речення. Це пояснюється тим, що складнопідрядні конструкції виражають причинні, тимчасові, умовні, наслідкові і подібні відношення, а також тим, що окремі частини у цих реченнях тісніше пов'язані між собою, ніж у складносурядних. Безособові речення у наукових текстах використовують для

опису фактів, явищ і процесів. Номінативні речення застосовуються у назвах розділів, підрозділів, підписах до малюнків, ілюстрацій.

Наукова мова має стилістичні особливості. Об'єктивність викладення тексту є основною рисою. Звідси наявність у тексті КР увідних слів та словосполучень, що вказують на ступінь достовірності повідомлення (*звісно, зрозуміло, дійсно*), як такий, що пропонується (*як видно, певно, очевидно, можна вважати*), як можливий (*напевно, можливо*). Обов'язковою умовою об'єктивності викладу матеріалу є також посилання на його джерело, ким висловлена думка (положення, висловлювання). У тексті зазначену умову можна реалізувати, використовуючи спеціальні увідні слова і словосполучення (*на думку, за даними, на нашу думку* тощо).

Стиль письмової наукової мови – *це безособовий монолог*. Враховуючи, що увага зосереджена на змісті та логічній послідовності повідомлення, а не на суб'єкті, *виклад матеріалу ведеться від третьої особи*, з використанням займенника «*ми*», що дає змогу виразити свою думку як думку певної групи людей, наукової школи або наукового напрямку. Однак уживання цього займенника повинно мати міру.

Особливістю мови наукової прози є також відсутність експресії. Звідси домінуюча форма оцінки – констатація ознак, притаманних слову, яке визначають. Правильним буде прикметник замінити займенником «*такі*», який підкреслює послідовність перерахування особливостей і прикмет.

Точність наукової мови обумовлена не лише цілеспрямованим добором слів й висловлювань – не менш важливим є вибір граматичних конструкцій, що передбачає точне дотримання норм зв'язків у фразі. Ясність – це вміння писати доступно і зрозуміло. У більшості випадків до порушення цієї вимоги призводить прагнення авторів надати кваліфікаційній роботі видимість науковості. Ще однією причиною неясності може стати неправильний порядок слів у фразі. Часто доступність і зрозумілість називають простотою. Завдяки простоті викладу текст сприймається легко. Однак не можна ототожнювати простоту і примітивність.

Лаконічність визначає культуру наукової мови. Вона демонструє вміння уникати непотрібних повторів, зайвої деталізації. Тому слова і словосполучення, які не несуть смислового навантаження, повинні виключатися з тексту роботи. До смислової надмірності належить і вживання без потреби іноземних слів, відповідники яких є у рідній мові, що ускладнює висловлювання. Різновидом багатослів'я є також тавтологія, тобто повторення того ж самого іншими словами.

Варто звернути увагу на абзаци (кожен з них повинен містити певну думку, виражену однією чи кількома фразами або реченнями).

Титульний аркуш є першою сторінкою роботи і повинен оформлюватися відповідно до встановлених вимог: містити назву вищого навчального закладу, кафедри, на якій виконана робота, тему роботи, прізвище, ім'я та по-батькові виконавця, прізвище й ініціали наукового керівника, місто та рік написання. Приклад оформлення титульної сторінки та зворотної сторони (див. додаток А).

Зміст містить назву та номери початкових сторінок усіх структурних частин роботи, які повинні точно повторюватися у заголовках тексту роботи (додаток Д).

Вступ розкриває сутність і стан розробки наукової проблеми, її практичну значущість, підстави й вихідні дані для розробки теми, теоретичний аналіз проблеми та попереднього досвіду її вивченості, містить методологічне обґрунтування шляхів вивчення предмету дослідження. Крім того, у вступі повинна бути описана експериментальна вибірка, перераховані використані методи та методики дослідження, вказані структура і обсяг КР.

У вступі обґрунтовується необхідність проведення дослідження в такому порядку.

Актуальність дослідження КР розкривається шляхом аналізу та порівняння з існуючими дослідженнями обраної проблематики науковцями, визначенням її значущості для розвитку певної галузі знань психологічної науки чи практики. Вказують прізвища дослідників, які уже працювали над даною проблемою. Висвітлення актуальності не повинно бути багатослівним. Достатньо кількома реченнями висловити головне – сутність проблеми або наукового завдання).

Залежно від мети визначається **об'єкт і предмет дослідження** (*об'єкт* – це те, що призводить до проблемної ситуації і на що спрямовується процес пізнання; *предметом* є значущі властивості об'єкта, окремі його аспекти, сегменти, функції чи зв'язки, які потрібно вивчити).

Об'єкт і предмет дослідження як категорії наукового процесу співвідносяться між собою як загальне і часткове. В об'єкті виокремлюється та його частина, яка є предметом дослідження. Саме на ньому повинна бути акцентована увага автора, оскільки предмет дослідження обумовлює тему кваліфікаційної роботи.

Наприклад: КР на тему: «Психологічна корекція професійного вигорання викладачів закладів вищої освіти засобами арт-терапії». *Об'єкт дослідження*: особливості професійного вигорання викладачів закладів вищої освіти. *Предмет дослідження*: психологічна корекція особливостей професійного вигорання викладачів закладів вищої освіти засобами арт-терапії.

Мета дослідження пов'язана з об'єктом і предметом, а також результатом і шляхом його досягнення (кінцевий результат дослідження передбачає вирішення проблемної ситуації, яка відображає суперечність між типовим станом об'єкта дослідження в реальній практиці та вимогами суспільства до його ефективнішого функціонування). Мета кваліфікаційної роботи повинна відповідати її проблемі.

Мета дослідження – це очікуваний результат кваліфікаційної роботи, який дозволяє розв'язати поставлену проблему.

Можливими цілями психологічного дослідження можуть бути:

- *характеристики психологічного феномена, явища, що підлягають вивченню*. Передумовою для постановки такої мети можуть бути виявлені у процесі аналізу літературних джерел неповною мірою досліджені характеристики психічного феномену чи явища або протиріччя між емпіричними даними різних авторів. Недостатня дослідженість може бути виявлена і при спробі скласти цілісну картину явища, спираючись на обрану методологію. Варто замислитись над тим, які саме характеристики будуть вивчатися. Важливо, щоб цей перелік не був випадковим і стосувався б одного чи декількох аспектів досліджуваного явища. Також бажано вказати, яке значення має вивчення того чи іншого психологічного феномена чи явища: теоретичне, методичне, практичне чи прикладне.

Мета дослідження – це очікуваний результат кваліфікаційної роботи, який дозволяє розв'язати поставлену проблему. Можливими цілями психологічного дослідження можуть бути:

- *характеристики психологічного феномена, явища, що підлягають вивченню*. Передумовою для постановки такої мети можуть бути виявлені у процесі аналізу літературних джерел неповною мірою досліджені характеристики психічного феномену чи явища або протиріччя між емпіричними даними різних авторів. Недостатня дослідженість може бути виявлена і при спробі скласти цілісну картину явища, спираючись на обрану методологію. Варто замислитись над тим, які саме характеристики будуть вивчатися. Важливо, щоб цей перелік не був випадковим і стосувався б одного чи декількох аспектів досліджуваного явища. Також бажано вказати, яке значення має вивчення того чи іншого психологічного феномена чи явища: теоретичне, методичне, практичне чи прикладне.

- *Виявлення взаємозв'язку психічних явищ*. Варто підкреслити, що встановлення самого факту існування зв'язку недостатньо, оскільки положення про єдність психіки вже давно відоме у психологічній науці і не потребує додаткових доказів. Дослідження взаємозв'язків передбачає вивчення їх особливостей: тісноти, спрямованості, стійкості, загальної структури і т.д.;

- *Вивчення вікової динаміки явища*. Дослідження процесів зростання, дозрівання, розвитку, вікової мінливості психіки завжди мало велике теоретичне і практичне значення. Проведення досліджень, спрямованих на змінну «вік», носить специфічний характер і передбачає використання двох основних методів: вікових «поперечних» чи «продольних» зрізів.

- *Опис нового феномену*. Найчастіше новий феномен відкривають у ході проведеного емпіричного дослідження, перевірки гіпотези. Він може бути зафіксований, тому що був очікуваним, а може бути помічений уважним, вдумливим дослідником при розв'язанні інших завдань. Завданнями дослідження за умови досягнення такої мети можуть бути: виявлення факторів, що визначають наявність чи відсутність певного феномена (явища), теоретичне його пояснення, визначення сили, різноманітності та стійкості його прояву, умов існування, відкриття його іншої (нової)

природи. Дослідник окреслює клас явищ, які будуть для нього предметом аналізу. Потім зазначає протиріччя, недостатність дослідженості сутності явищ даного виду, використовує нові терміни, пов'язуючи їх між собою. Дослідника-початківця часто підстерігає омана в тих випадках, коли він переказує своїми словами вже опубліковані ідеї, думки, застосовуючи при цьому не нові терміни, а лише нові синоніми або переносячи акценти на феномени, яким раніше відводилося другорядне місце.

– Створення класифікації, типології. Розробка класифікації передбачає насамперед пошук і обґрунтування її критеріїв, окреслення галузі явищ, що охоплюються нею. Класифікація повинна бути співвіднесена з певною теорією.

– Створення методики дослідження. Необхідність її розробки може бути зумовлена багатьма причинами. Без сумніву прикладну значущість кваліфікаційна робота може мати у випадку обґрунтування самої можливості вимірювання параметрів досліджуваного явища, підвищення точності і надійності вимірювань, скорочення часу обстеження і т.д. Рекомендувати ж створену методику до широкого застосування можна лише в тому випадку, за рідким виключенням, якщо здійснено всі етапи її апробації. Як правило, це стосується і проблеми адаптації зарубіжних методик, для чого необхідним є комплекс психометричних перевірок, а не лише переклад на українську мову стимульного матеріалу та текстів інтерпретації.

– Доведення ефективності розробленої психокорекційної методики. Такої мети можна досягти лише у процесі експериментальної процедури з використанням контрольної групи та за умови дотримання певних вимог щодо обґрунтування висновків на основі отриманих результатів. Необхідно, як мінімум, довести, що саме запропонований автором роботи корекційний вплив є фактором, що призводить до очікуваних змін, які дійсно сприяють покращенню функціонування тих чи інших феноменів, явищ та не є випадковими.

Наприклад: *Мета дослідження*: теоретико-емпіричне вивчення особливостей професійного вигорання викладачів закладів вищої освіти та розробка психокорекційної програми з елементами арт-терапії.

Мета дослідження: теоретично обґрунтувати та емпірично дослідити психологічні умови професійної самореалізації працівників сфери репутаційного менеджменту.

Для досягнення мети дослідження і перевірки висунутої гіпотези у кваліфікаційній роботі формулюються **завдання**, які повинні віддзеркалювати результати, яких студент прагне досягти у процесі її написання. Їх повинно бути декілька і вони мають бути узгоджені з темою, метою, об'єктом та предметом дослідження.

Завдання розкривають зміст предмета дослідження (*виявити ...; проаналізувати ...; здійснити порівняльний аналіз; вивчити ...; описати ...; схарактеризувати ...* тощо) і можуть включати такі складові:

1) розв'язання певних теоретичних аспектів, які входять до загальної проблеми дослідження (наприклад, виявлення сутності понять, явищ, процесів, подальше вдосконалення їхнього вивчення, розробка ознак, рівнів функціонування, критеріїв ефективності, принципів та умов застосування тощо);

2) усебічне (за необхідності й експериментальне) вивчення практики розв'язання даної проблеми, виявлення її типового стану, недоліків і труднощів, причин, особливостей передового досвіду (дає змогу уточнити, перевірити дані, опубліковані в спеціальних неперіодичних і періодичних виданнях, підняти їх на рівень наукових фактів, обґрунтованих у процесі спеціального дослідження);

3) обґрунтування необхідної системи заходів щодо розв'язання даної проблеми;

4) експериментальна перевірка запропонованої системи заходів щодо відповідності її критеріям оптимальності, тобто досягнення максимально важливих у відповідних умовах результатів розв'язання даної проблеми за певних витрат часу і зусиль;

5) розробка методичних рекомендацій та пропозицій щодо використання результатів дослідження у практиці роботи відповідних установ чи організацій.

Студенти часто вдаються до помилки, яка виникає внаслідок невміння розрізняти завдання дослідження та етапи його організації. Звісно, вони взаємопов'язані, але, при формулюванні завдань дослідження, не потрібно описувати свої дії (аналіз літератури, збір емпіричних даних, їх аналіз,

формулювання висновків і т.д.), а слід розкривати заради чого автор здійснює кожну з цих дій і як це сприяє досягненню загальної мети дослідження.

Методи дослідження. У цій рубриці описуються використані у дослідженні теоретичні, емпіричні та статистичні методи обробки даних. У разі використання конкретних методик обов'язково вказуються їх автори та науковці, якими вони були адаптовані.

Обґрунтований вибір методів ґрунтується передусім на розумінні специфіки об'єкта і предмета вивчення, а конкретні прийоми і техніки (методики) визначаються поставленими завданнями і умовами проведення дослідження.

Теоретична значущість роботи – зазначається важливість теоретичних висновків автора з проблеми дослідження та можливість їх подальшого використання у конкретних галузях знань.

Практична значущість здобутих результатів – подаються відомості про практичне використання результатів досліджень або рекомендації щодо їхнього використання. Вона забезпечується розробкою та апробацією системи практичної роботи з розвитку (корекції, профілактики) того чи іншого явища. Таким чином, у даній рубриці слід подати відомості про практичне застосування отриманих результатів, вказати де і ким вони можуть бути використані. Практична значущість дослідження може виражатися в різних формах, що визначається характером самої роботи. Одні форми впровадження притаманні роботам методологічного характеру, інші – роботам прикладного характеру. Студент магістратури вправі самостійно визначити тему дослідження, форми практичного використання отриманих результатів й обґрунтованих теоретичних положень.

Методологічна основа роботи. Зазначаються принципи, теорії, концепції, методи, на основі яких автор роботи обґрунтовував власні висновки.

Експериментальна база дослідження – характеризується де і протягом якого часу проводилося дослідження, вік та чисельний склад досліджуваних груп тощо.

Апробація результатів дипломної роботи. Вказується, на яких конференціях, симпозіумах, нарадах оприлюднено результати досліджень, викладених у роботі.

Публікації. Вказується, у скількох статтях у наукових журналах, збірниках наукових праць, матеріалах і тезах конференцій опубліковано результати кваліфікаційної роботи (якщо є).

Структура та обсяг роботи. Вказується, з яких частин складається робота, на скількох сторінках викладено основний текст, скільки у тексті таблиць, рисунків і який загальний об'єм роботи.

Остаточне редагування вступної частини доцільно виконувати на завершальній стадії дослідження, коли досліджувана проблема постає перед автором у повному обсязі.

Основна частина складається, як правило, із двох розділів, які за змістом повинні відповідати темі, підпорядковуватися основній меті й завданням, бути органічно взаємопов'язаними та мати приблизно однаковий обсяг. Розділи та підрозділи (параграфи) повинні мати заголовки, що відображають їх зміст, відповідно до теми і логіки роботи. Кожний розділ, на відміну від параграфів, необхідно починати з нової сторінки.

Основному тексту кожного розділу може передувати передмова з коротким описом обраного напряму дослідження й обґрунтуванням використаних у ньому методів та методик. Кожні параграф і розділ обов'язково повинні завершуватися узагальненням презентованого у них матеріалу – висновками автора у вигляді стислого викладу отриманих теоретичних, емпіричних і /або практичних результатів. Це, у свою чергу дасть змогу вивільнити загальні висновки від другорядних подробиць.

У першому розділі кваліфікаційної роботи (теоретичному) висвітлюються теоретичні, теоретико-методологічні та соціально-психологічні аспекти проблеми (ретроспективний аналіз предмету дослідження, сучасний стан дослідженості проблеми, прогноз шляхів її розв'язання на підставі проаналізованих літературних джерел). У ньому автор узагальнює теоретичні підходи до предмету дослідження, критичні оцінки науковців щодо нього, конкретний внесок у його розробку різних наукових шкіл, напрямів та науковців; розкриває сутність і особливості об'єкта і предмета дослідження, фактори, умови та основні закономірності його розвитку і прояву, групові та індивідуальні особливості, типології й класифікації, викладає систематизацію і узагальнення

фактів, візуальну їх ілюстрацію; процес доведення гіпотез; інтерпретацію виявлених тенденцій і закономірностей; аргументованість висновків, обґрунтованість пропозицій і рекомендацій.

Перший (теоретичний) розділ, як і всі інші, має бути структурованим, тобто поділеним на 2-3 підрозділи (параграфи). У параграфі 1.1 аналізується стан розробленості обраної проблематики у наукових дослідженнях ближче до об'єкта дослідження, а у другому параграфі (2.2) – до предмета. Це має бути відображено у заголовках підрозділів. Доречно скласти для себе план аналізу, який би виділяв основні напрямки таких досліджень. Даний аналіз можна структурувати за такими критеріями як: дослідження певного феномену чи явища у вітчизняній і зарубіжній психології; у рамках різних психологічних шкіл та напрямків; у різних галузях психології тощо.

У кінці параграфа робиться узагальнення, в якому коротко викладаються висновки про те, чого вдалося досягнути в результаті аналізу. Ці узагальнення не варто спеціально виокремлювати, можна обмежитися лише певним кліше на зразок: *«З огляду сказаного, можна зробити висновок про те, що...»* або: *«Отже, в результаті проведеного дослідження виявилось ...»*.

Таким чином, перший розділ КР повинен містити огляд основних етапів розвитку наукової думки та практичного досвіду з окресленої проблеми на основі вивчення наукової літератури зарубіжних і вітчизняних авторів. Він не повинен бути переписуванням декількох літературних джерел. Матеріали, зібрані автором, мають бути ретельно проаналізовані, узагальнені і лише потім використані в роботі. Важливо викласти різні точки зору на досліджувану проблему та зробити їх критичний аналіз. Більше того, студент повинен вміти не лише констатувати наявні дослідження проблеми у наукових джерелах, а й формулювати власну думку з приводу того чи іншого твердження.

Обов'язковою умовою об'єктивності викладення матеріалу є посилання на автора: ким висловлена та чи інша думка, кому конкретно належить те чи інше положення. Проаналізованих літературних джерел повинно бути не менше двадцяти п'яти.

Не варто вибудовувати теоретичний аналіз проблеми на основі науково-популярної літератури або журнальних і газетних статей, оскільки ці джерела можуть дати лише узагальнену, поверхневу, не завжди об'єктивну інформацію. Неприпустимим також є компілятивний характер роботи, не слід зловживати цитатами.

Теоретична частина роботи завершується коротким резюме і логічним переходом до емпіричної частини дослідження.

Таким чином, результатом написання теоретичного розділу кваліфікаційної роботи повинні бути:

- аналіз та узагальнення літературних джерел з проблеми дослідження та хронологія основних етапів розвитку наукової думки щодо його предмету;
- результати аналізу дослідження проблеми, оцінка повноти розв'язання поставлених завдань та достовірності отриманих результатів.
- постановка завдань роботи, що стосуються як пошуку загальнотеоретичного розв'язання проблеми, так і конкретних експериментальних чи інших процедур перевірки гіпотез дослідження;
- обґрунтування вибору напрямку дослідження, шляхів розв'язання поставлених завдань, процедури та методології його проведення;
- обґрунтований перехід до емпіричної частини роботи.

У другому розділі обґрунтовується загальний напрям дослідження, подається розгорнутий опис використаних у ньому методів та методик, розкриваються результати власного емпіричного дослідження, критерії їх оцінки, використані методи математичної статистики (за необхідності), даються оцінки повноти розв'язання поставлених завдань й достовірності отриманих результатів, їх порівняння з аналогічними результатами вітчизняних та зарубіжних дослідників. Обґрунтовується потреба додаткових досліджень.

У даному розділі також характеризується вибір бази дослідження (місце і час його проведення, контингент та кількість досліджуваних, їх соціальні та психологічні характеристики, наявність експериментальної та контрольної груп тощо).

Переважно, параграф 2.1. другого розділу повинен включати опис та обґрунтування використаних методів та методик дослідження, а також їх переваги та недоліки.

Якщо застосовані методики стандартизовані і широко розповсюджені, то у тексті можна обмежитися їх коротким описом (зазначити процес проведення, сутність обробки та аналізу результатів), пославшись при цьому на автора методики і джерело, де вона опублікована. У випадку, якщо використана методика є авторською (опитувальник, план бесіди тощо), то доцільно їх навести повністю у тексті або у додатках до роботи.

Опис методів та методик передбачає:

- опис завдань, які пропонувалися досліджуваним та отримані ними інструкції;
- характеристику експериментальної вибірки та критерії її формування. Ними можуть бути: вік, стать, освіта, професія, стаж роботи тощо. Наприклад, всі досліджувані – студенти-психологи 1-2 курсу, або дорослі люди з вищою освітою, або діти дошкільного віку тощо;
- опис основних етапів та процедури емпіричного дослідження;
- опис способу фіксації кількісних та якісних показників, отриманих у процесі експериментального вивчення.

Для більшої наочності викладу методів дослідження стимульний матеріал, бланки тестів-опитувальників рекомендується розміщати у додатках до кваліфікаційної роботи. Ця рекомендація трансформується у вимогу у тому випадку, якщо використані у роботі методи є авторськими.

Після характеристики методів дослідження у параграфі 2.2. аналізуються *отримані результати і описується процедура їх обробки, включаючи використані методи математичної статистики*. Даний параграф повинен бути чітко структурованим з виокремленням напрямків, за якими будуть аналізуватися отримані у результаті дослідження дані.

Результати емпіричного дослідження повинні бути представлені у зрозумілій для читача формі. Первинні дані переводяться в зручну для сприйняття форму – графіки або таблиці, що демонструють кількісні співвідношення отриманих даних. Крім того, деякі первинні протоколи, найбільш переконливі з точки зору інтерпретації отриманих результатів можуть бути наведені у додатках.

Після викладу результатів проводиться їх *інтерпретація* – роз'яснення того, що означають отримані результати з точки зору висунутих у роботі гіпотез або її методичних чи прикладних цілей. Необхідно також співвіднести отримані дані з результатами досліджень інших науковців. За умови відсутності змістовної інтерпретації кваліфікаційна робота не може претендувати на позитивну оцінку.

У бакалаврських КР при написанні заключного параграфу другого розділу (наприклад 2.3) варто обмежитися рекомендаціями щодо *оптимізації (розвитку, корекції, профілактики) феномену*, який підлягав вивченню у дослідженні.

Висновки є логічним завершенням роботи, її підсумком. Вони визначають найбільш важливі наукові та практичні результати дослідження, що відповідають поставленим завданням. Висновки подаються у вигляді окремих лаконічних положень як відповіді на поставлені завдання. У них розкриваються результати, отримані в ході проведеного дослідження, підкреслюється їхня практична значущість, визначаються основні напрямки подальших досліджень.

Висновки формулюються обґрунтовано, конкретно, логічно у стверджувальній формі, не обтяжуючи читача додатковою інформацією (*одержано, проаналізовано, вирішено, доведено і т.д.*). Один висновок не повинен суперечити іншому, а підкріплювати його. Якщо висновки не пов'язані між собою, текст втрачає свою змістову єдність.

У висновках потрібно зазначити не лише позитивне, чого вдалося досягти в результаті дослідження, а й недоліки та проблеми, а також конкретні рекомендації щодо їх усунення. Висновки мають бути сформульовані в такий спосіб, щоб не повторювали змісту вступу, основної частини роботи та висновків, зроблених у розділах.

Таким чином, загальними вимогами до висновків є: чіткість і логічність викладу, аргументованість основних положень, точність формулювань, конкретність викладу результатів роботи.

3. ТЕХНІЧНІ ВИМОГИ ДО КВАЛІФІКАЦІЙНОЇ РОБОТИ

Оформлення роботи є важливим елементом її виконання, а також фактором, який враховується при її оцінюванні під час рецензування та захисту.

Стандартизований підхід до оформлення роботи передбачає:

- Написання КР українською мовою;
- Текстовий редактор – MS Word 2003 і вище, друкується машинописним способом на одній сторінці аркушу білого паперу формату А4 (210x297 мм);
- Шрифт основного тексту – Times New Roman.
- Розмір шрифту (кегель) – 14 пунктів;
- Відстань між рядками – 1,5, до 30 рядків на аркуші
- Поля: зверху – 20 мм; знизу – 20 мм; ліворуч – 30 мм; праворуч – 10 мм.
- Нумерація сторінок – праворуч зверху, без крапки в кінці. Першою сторінкою дипломної роботи є титульний аркуш, який включають до загальної нумерації сторінок дипломної роботи. Номер сторінки на титульному аркуші не ставиться. До загальної нумерації входять також додатки та список використаних джерел.

Кожну структурну частину роботи починають з нової сторінки.

- Заголовки структурних частин роботи: **«ЗМІСТ»**, **«ВСТУП»**, **«РОЗДІЛ»**, **«ВИСНОВКИ»**, **«СПИСОК ВИКОРИСТАНИХ ДЖЕРЕЛ»**, **«ДОДАТКИ»** друкують великими літерами жирним виділенням по центру сторінки (без крапки, без лапок) та не мають номера, якщо заголовок складається з двох або більше речень, їх розділяють крапкою.

– *Розділи нумерують* послідовно суцільною нумерацією в межах основної частини КР. Перед назвою розділу вказується слово «РОЗДІЛ» та його номер. (Наприклад – РОЗДІЛ 1. ТЕОРЕТИКО-МЕТОДОЛОГІЧНІ ЗАСАДИ ДОСЛІДЖЕННЯ ОСОБЛИВОСТЕЙ РОЗВИТКУ ОСОБИСТІСНОЇ ЗРІЛОСТІ ОСОБИСТОСТІ).

- Інші структурні частини поділяються на розділи, підрозділи та пункти.

– *Підрозділи нумерують* послідовно суцільною нумерацією в межах розділу. Перед назвою підрозділу ставиться номер розділу та номер підрозділу. Між номером розділу та номером підрозділу ставиться крапка.

– *Заголовки підрозділів* друкують маленькими літерами (крім першої великої) з абзацного відступу, у кінці заголовку ставиться крапка; відстань між заголовками (крім заголовків пунктів) та текстом має становити один інтервал. (Наприклад – 1.1. Основні підходи до вивчення поняття «Особистісна зрілість» особистості у психологічній літературі).

– *нумерація* сторінок ведеться арабськими цифрами у верхньому правому куту (першою сторінкою є титульний аркуш, на ньому номер не ставиться, але рахується); у нумерації розділу номер ставиться римськими цифрами після слова «РОЗДІЛ», при нумеруванні підрозділів крапка ставиться; ілюстрації позначаються скороченим словом «Рис.» та номером, що повинен складатися з номеру розділу та порядкового номеру у даному розділі ілюстрації (наприклад, Рис. 1.2); позначення розташовується в центрі до тексту під ілюстрацією; позначення таблиці здійснюється також двома цифрами, але слово «Таблиця» пишеться повністю, з великої літери та ставиться над таблицею справа.

– *посилання* оформлюються у квадратних дужках по тексту, де зазначається номер джерела у «СПИСКУ ВИКОРИСТАНИХ ДЖЕРЕЛ» та сторінка, або кілька сторінок (перша і друга цифри розділюються комою);

- *ініціали*, як правило, ставляться перед прізвищем автора, який згадується в тексті.

Переліки. Одним із лексичних засобів наукової мови є переліки: *по-перше, по-друге, по-третє; спершу, потім, далі, нарешті; на першому етапі, на другому етапі* та ін. Якщо елементами переліку є незакінчені фрази, то вони починаються з маленьких літер, позначаються арабськими цифрами, маленькими літерами або маркерами і відокремлюються один від одного крапкою з

кою. Коли перелік складається із закінчених фраз, то вони обов'язково пишуться з абзацними відступами, починаються з великих літер і відокремлюються одна від одної крапкою. Текст елементів переліку підпорядковується одній увідній фразі, яку не рекомендується переривати на прийменнику або сполучнику (*на, із, що, як* тощо).

Скорочення слів треба здійснювати відповідно до чинного стандарту «Інформація та документація. Скорочення слів в українській мові в бібліографічному описі. Загальні вимоги та правила». Найуживаніші способи скорочення:

а) залишається лише перша (початкова) літера слова (м. – місто, с. – сторінка, т. – том, к.к.д. – коефіцієнт корисної дії);

б) залишається частина слова, закінчення і суфікс відкидається (рисунок – *рис.*, дивись – *див.*, область – *обл.*);

в) при позначенні цифрами років і століть (*р.* – рік, *рр.* – роки, *ст.* – століття).

Після переліку використовують умовні позначення: *та ін.* – та інше, *і т.д.* – і так далі, *і т.п.* – і тому подібне. У середині речення слова «та інші, і таке інше» не скорочуються, не рекомендується скорочувати слова «так званій, наприклад, формула, рівняння». У наукових текстах широко вживаються літерні аббревіатури (КПТ).

Якщо в текст уводяться власні скорочення, необхідно дотримуватися правила, за яким перше згадування такої аббревіатури зазначається у круглих дужках після повної назви, далі по тексту – без розшифрування. При використанні певного символу необхідно, щоб одна й та сама величина за текстом була позначена однаково.

3.1. Подання цифрової інформації

Числові значення величин з одиницями вимірювання записуються арабськими цифрами, а без одиниць вимірювання від 1 до 9 – словами. Коли наводиться діапазон значень, виражених в однакових одиницях вимірювання, то одиниця вимірювання вказується після останнього числового значення, наприклад: від 5 до 15 років. У великих числах нулі треба замінювати скороченнями: *тис.*, *млн.* (пишуться без крапки).

Без відмінкових закінчень записуються порядкові числівники, позначені арабськими цифрами, якщо вони стоять після іменника, якого стосуються (*у розділі 2, на рис. 5.1*).

Цифровий матеріал оформлюється у вигляді таблиць. Таблиці нумерують послідовно (за винятком таблиць, поданих у додатках) у межах розділу або наскрізно по всій КР. У правому верхньому куті над відповідним заголовком таблиці розміщують курсивом надпис «Таблиця» із зазначенням її номера. Номер таблиці має складатися з номера розділу і порядкового номера таблиці, між якими ставиться крапка, наприклад: «Таблиця 1.2.» (друга таблиця першого розділу або порядкового номера у випадку наскрізної нумерації).

Таблицю розміщують після першого згадування про неї в тексті чи на наступній сторінці. Якщо у тексті є посилання на дані таблиці, то в логічно зручному місці у круглих дужках зазначають (Табл. 1.1.) або записують «...як це видно з Табл. 1.1.». Назву таблиці друкують симетрично до тексту над таблицею; назву не підкреслюють, крапку в кінці не ставлять.

У таблиці слід обов'язково зазначати одиницю виміру відповідно до стандартів; числові величини у таблиці повинні мати однакову кількість десяткових знаків.

Бажано, щоб заголовок кожної таблиці був коротким. Слід уникати повторів тематичного заголовка у заголовках граф, чітко зазначати одиниці виміру показників. Слова, що повторюються, слід виносити до узагальнюючих заголовків, об'єднувальних рубрик. При значній кількості граф таблицю можна поділити на частини і розмістити одну частину під іншою в межах однієї сторінки.

На всі таблиці мають бути посилання в тексті, при цьому слово «таблиця» пишуть скорочено,

наприклад: «... у табл. 2.1.». У повторних посиланнях на таблиці та ілюстрації скорочено пишуть слово «дивись».

Наприклад: «див. табл. 2.1.».

Таблиця 2.1.

Зразок

Назва таблиці:

Показники рівня розвитку тривожності у досліджуваних юнацького віку

Головка(шапка) / Рівень розвитку	у % (досліджуваних)	кількість осіб (досліджуваних)
Низький рівень	31,0	11
Допустимий рівень	28,0	10
Високий рівень	41,0	14
Разом	100,0	35

Після кількісного опису отриманих результатів здійснюється якісний опис даних, що може починатися фразами: «як свідчать дані, представлені в табл. 2.1», «як впливає з табл. 2.1» тощо. Після кожної таблиці, окрім кількісного опису результатів, має бути детальний розгляд взаємозалежних зв'язків між отриманими показниками досліджуваного явища та нормативними механізмами розвитку психіки.

Формули нумеруються у межах розділу: номер формули складається з номера розділу та порядкового номера формули в розділі, відокремлених крапкою. Номери формул пишуть біля правого поля сторінки на рівні відповідної формули у круглих дужках, наприклад: (2.1) (перша формула другого розділу).

Посилання на формули зазначають порядковим номером формули в дужках, наприклад: «... у формулі (2.1)». Пояснення значень символів і числових коефіцієнтів формули наводять під нею в тій послідовності, в якій вони подані у формулі. Значення кожного символу і числового коефіцієнта записують з нового рядка. Перший рядок пояснення починають зі слова «де» без двокрапки.

Графіки. Графічний метод представлення отриманих емпіричних даних полягає у побудові графічних залежностей між досліджуваними параметрами. Це досить поширена форма ілюстрування наукових результатів. Графіки використовують як для наочного відображення результатів дослідження, так і аналізу досліджуваних явищ, узагальнення даних і виявлення закономірностей. За допомогою графіків аналізується структура, взаємозв'язки і динаміка явищ, здійснюється їхній порівняльний аналіз, розміщення. Вони дають можливість стисло і наочно викласти результати досліджень, в конкретній і зрозумілій формі пояснити цифрові дані й взаємозв'язок між ними. Тобто, за допомогою вдало побудованих графіків чи діаграм можна відобразити не лише конкретні дані, а й закономірності, які вони відображають.

Відповідно до мети дослідження і наявного статистичного матеріалу:

- обирається тип графічного образу (діаграма, картограма, графіки, картодіаграми тощо);
- визначається система координат;
- задаються масштабні орієнтири (масштаб і масштабні шкали).

Наведені у науковій роботі таблиці, графіки, схеми нумеруються окремо за кожним видом ілюстрацій так само, як і формули, – арабськими цифрами наскрізно або у межах розділу. На всі ілюстрації в тексті мають бути посилання. Їх пишуть скорочено і без позначення «№». Посилаючись на ілюстрації, переказувати їхній зміст не потрібно. Словесний коментар необхідний лише тоді, коли виникла потреба щодо найбільш значущих частин ілюстрації, які будуть використані для теоретичних викладок або обґрунтування висновків.

Лінійні графіки використовуються для зображення зміни явища в часі, розподілу різних

величин. *Наприклад*, для опису динаміки рівня інтересу учнів до навчання у різних класах доцільно використати лінійний графік (рис. 1.1).

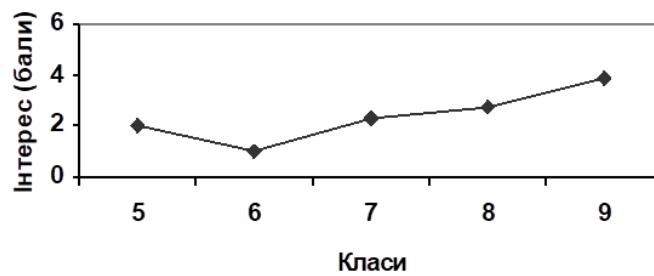


Рис. 1.1. Динаміка рівня інтересу учнів до навчання

Більш наочно, ніж лінійні графіки, залежності між досліджуваними факторами відображають діаграми: *стовпчикові* (рис.1.2), *стрічкові* (рис. 1.3) та *секторні* (рис. 1.4).

За допомогою стовпчикових і стрічкових діаграм можна не лише порівнювати різні величини, але й одночасно відображати структуру цих величин і порівнювати їх частини. Для цього необхідно кожний прямокутник (стовпчик або стрічку) поділити ще на дві частини, кожна з яких буде відповідати цифровій величині.

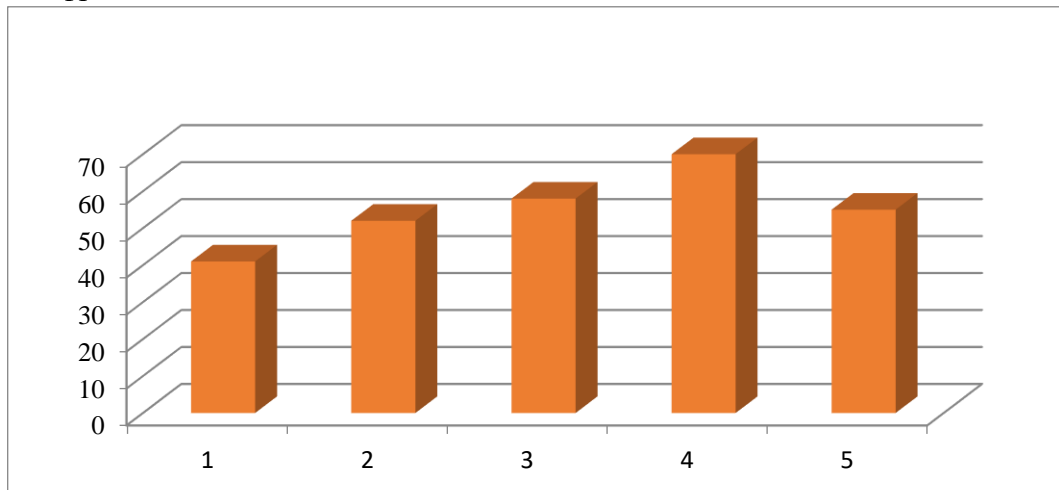


Рис. 1.2. Розподіл учнів за інтересами до професій. N = 69 (стовпчикова діаграма)

1 – Л-Природа; 2 – Л-Техніка; 3 – Л-Знакова система; 4 – Л-Людина; 5 – Л-Художній образ.



Рис. 1.3. Динаміка рівня інтересу учнів до навчання. N = 69 (стрічкова діаграма)

На відміну від прямокутних у колових діаграмах для відображення співвідношень однорідних абсолютних величин використовують не площу прямокутника, а площу кола. У випадку, якщо кругова діаграма відображає частини цілого, кола доцільно відображати не окремо одне від одного, а накладати одне на одне. Можна також ціле і його частини подати у вигляді кола, поділеного на

сектори — секторна діаграма (рис. 1.4).

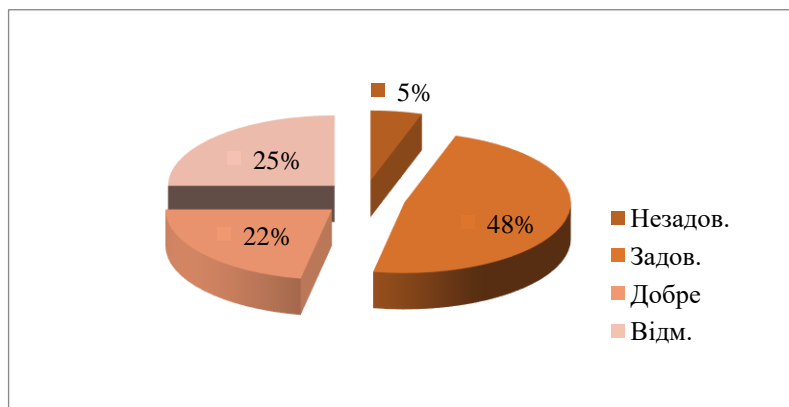


Рис. 1.4. Розподіл оцінок учнів з трудового навчання. N = 50 (секторна діаграма)

При побудові секторної діаграми всю площу кола приймають за 100%, а кожен сектор займає таку частину площі, яка відповідає потрібному відсотку. На практиці для побудови секторних діаграм можна використовувати не лише площу кола, але й квадрата і прямокутника. Проте поділити при цьому фігури часто буває важче, ніж коло і тому вони порівняно рідко використовуються в якості основи секторних діаграм.

Ступінь наочності діаграм значно підвищується за рахунок їх об'ємності, можливості нанесення словесних пояснень та різноманітних умовних позначень.

3.2. Правила оформлення посилань на використані джерела

Цитата – це буквально відтворені фрагменти чужої промови чи статті для підтвердження власного погляду або полеміки з цитованим автором. Для ідентифікації поглядів при зіставленні різних точок зору, для підтвердження власних доводів посиланням на авторитетне джерело наводяться цитати.

Використовуючи інформацію з джерел, наведених у списку наприкінці, потрібно робити посилання:

1. на джерело в цілому;
2. на декілька джерел одразу;
3. на певну сторінку окремого джерела.

Посилання на джерела в тексті КР подають у квадратних дужках; номер джерела у посиланні має відповідати його номеру у списку використаних джерел:

- у випадку 1) це одне число – наприклад, [24];
- у випадку 2) – декілька номерів джерел, які розділяються крапкою з комою: [2; 4; 5; 17];
- у випадку 3) – номер джерела із зазначенням сторінки або сторінок: наприклад, [38, с.24] або [26, с.145–147].

У випадку посилання на авторів їх ініціали пишуть перед прізвищем; в той же час у бібліографічному описі на першому місці ставлять прізвище, а потім – ініціали. При цитуванні певної думки слід обов'язково вказувати джерело, з якого взято цитату, і точно зазначати сторінку.

Існує дві основних вимоги до цитування:

- 1) текст цитати починається і закінчується лапками й наводиться в тій граматичній формі, у якій він поданий у джерелі, зберігаючи авторське написання;
- 2) цитування має бути повним, без довільного скорочення авторського тексту і без перекручування думок автора (пропуск слів, речень, абзаців під час цитування допускається без

перекручення авторського тексту і позначається трьома крапками, які ставляться у будь-якому місці цитати).

Кожна цитата повинна мати посилання на джерело, бібліографічний опис якого подається відповідно до вимог діючого стандарту. Застосування так званих розлапкованих цитат, коли думки іншого автора видаються за особисті, розглядається як грубе порушення літературної та наукової етики, кваліфікується як плагіат. Роблячи посилання, вказується номер джерела і номер сторінки, на якій надрукована цитата, беруться у квадратні дужки [5, С. 122]. Коли першоджерело недоступне, можна скористатися цитатою, наведеною в іншому виданні, зробивши бібліографічне посилання словами «*Цит. за...*».

Окрім прямого цитування, часто застосовують переказ тексту першоджерела своїми словами. При непрямому цитуванні треба бути максимально точним при викладенні думки автора. Форми словесних запозичень різні, проте академічний мовний етикет виробив низку сталих речових штампів:

Питання про ... докладно викладено в роботі... [посилання].

Визначається за методикою, розробленою ... [посилання].

Як стверджує ..., чії рекомендації наводяться далі... [посилання].

Цифрові дані взяті з ... [посилання].

Використовуючи цитати, можна створити систему переконливих доказів, які потрібні для об'єктивної характеристики явища. Однак не можна перетворювати кваліфікаційну роботу на «роботу з цитат».

3.3. Правила оформлення списку використаних джерел

Підбір літератури доцільно починати з аналізу тих джерел, які є рекомендовані за базовими дисциплінами для галузі знань 053 «Психологія». З цієї літератури можна підібрати основні джерела. Для підбору додаткових видань до теми доцільно ознайомитися і з літературою, що подана у списках літератури у цих джерелах. Ознайомлюватися з літературою доцільно у наступній послідовності:

- 1) нормативні документи (спочатку закони, після цього – підзаконні акти);
- 2) навчальні видання (підручники, навчальні посібники, конспекти лекцій);
- 3) наукові видання (монографії, наукові статті, тези доповідей на конференціях);
- 4) періодичні видання (аналітичні статті) та статистичні дані;
- 5) література іноземних авторів на мові оригіналу.

Ознайомлюватися з джерелами слід у порядку, зворотному хронологічному, тобто спочатку доцільно вивчити останні публікації (за 3-5 років).

Навчальні посібники та статті слід підбирати з використанням систематичних покажчиків літератури в наукових бібліотеках закладу вищої освіти.

При вивченні періодичних видань краще за все використовувати останні номери журналів за певний рік, де розміщується покажчик статей, що були опубліковані впродовж року.

Сьогодні існує велика кількість міжнародних наукометричних баз даних (бібліографічних баз): Web of Science, Scopus, Index Copernicus, Astrophysics, PubMed, Mathematics, Chemical Abstracts, Springer, Agris, GeoRef. Найавторитетнішими з них, індекси яких визнаються в усьому світі, є «Web of Science» і «Scopus». Ці ресурси не містять повних текстів статей, однак включають посилання на повні тексти в першоджерелах і списки всіх бібліографічних посилань, що зустрічаються в кожній публікації, що дозволяє в короткі терміни отримати найповнішу бібліографію з теми дослідження.

Список використаних джерел формується з урахуванням Національного стандарту України ДСТУ 8302:2015 «Бібліографічне посилання. Загальні положення та правила складання» за алфавітом у такому порядку: спочатку літературні джерела українською мовою, а потім мовою країн ЄС. Авторів, які мають однакові прізвища, записують за алфавітним порядком їхніх ініціалів. Праці

одного автора розміщують за алфавітною послідовністю за першими буквами назв його праць. Прізвища авторів наводяться у тій послідовності, в якій вони подані у виданні, та розділяються комами. Якщо це робота двох або трьох авторів, то можна подавати лише прізвище та ініціали першого, додаючи слова «та ін.».

Бібліографічне посилання на книгу / монографію (один автор) має такий вигляд: Прізвище, ініціали автора, рік видання. Назва книги транслітерацією [Назва книги перекладена англійською мовою]. Відомості про видання. Місто: Видавництво.

Мірошниченко О. А. Профілактика синдрому «професійного вигорання» у працюючих в екстремальних умовах: Навчально-методичний посібник. Житомир : Вид-во ЖДУ ім. І. Франка, 2015. 156 с.

Бібліографічне посилання на книгу/монографію (два-три автори) має такий вигляд:

Зливков В. Л., Лукомська С. О. Теорія та практика психологічних тренінгів. Київ-Ніжин : Видавець ПП Лисенко М. М., 2019. 209 с.

Наулко В. І., Артюх Л. Ф., Горленко В. Ф. Культура і побут населення України. Київ: Либідь, 2013. 255 с.

Бібліографічне посилання на книгу / монографію (чотири і більше авторів) має такий вигляд: Історія розвитку психології: монографія / І. А. Воробйова та ін. Київ, 2021. 259 с.

Бібліографічне посилання на книгу / монографію без автора має такий вигляд: Основи економічної психології. Київ: Наук. думка, 2019. 235 с.

Бібліографічне посилання на книгу / монографію за редакцією має такий вигляд:

Особистісна зрілість майбутнього психолога: емпіричні дослідження, моделювання і прогнозування процесу становлення : колективна монографія / кол. авт. : наук. ред. З. М. Мірошник. Кривий Ріг : Вид. Р. А. Козлов, 2021. 278 с.

Бібліографічне посилання на розділ книги (за редакцією) має такий вигляд: Федорчук В. М. Тренінг особистісного зростання / за ред. О. Мороз. Київ : «Центр учбової літератури», 2014. 250 с.

Бібліографічне посилання на автора і перекладача

Брігхем Є. В. Основи фінансового менеджменту / пер. з англ. В. Біленького та ін. Київ : Молодь, 1997. 998 с.

Бібліографічне посилання на дисертацію та автореферат має такий вигляд:

Колисниченко О. С. Психологічна готовність працівників МНС України до професійної діяльності в екстремальних умовах : дис. канд. псих. наук : Харків, 2011. 238 с.

Шевченко П. В. Непрозорість знаків як проблема семіотичної естетики: автореф. дис. ... канд. філос. Наук: Київ, 2011. 25 с.

Бібліографічне посилання на матеріали конференції, семінару, форуму має такий вигляд: Чужиков А. В. Дуалістична природа сучасного медіа-ринку. *Стратегічні орієнтири розвитку економіки України*: матеріали Міжнар. наук.- практи. конф., м. Одеса, 6–7 жовт. 2017 р. / ОНУ імені І. І. Мечникова. Одеса, 2017. С. 188–190.

Заушнікова М. Ю. Теоретико-методологічні аспекти застосування соціально-психологічного тренінгу у професійній підготовці здобувачів вищої освіти. *Управління публічними фінансами та проблеми забезпечення національної економічної безпеки [Електронне видання]: збірник тез Міжнародного податкового конгресу* (м. Ірпінь, 3 грудня 2020 р.). Ірпінь: Університет ДФС України, 2020. (Серія «Податкова та митна справа в Україні»; т. 163). С. 726-729.

Бібліографічне посилання на електронні книги має такий вигляд:

Тимошик М. Видавнича справа та редагування. Київ: Ін-юре, 2004. 224 с. URL: https://issuu.com/vsrjournal/docs/vydavny_chaspravatymoshik.

Бібліографічне посилання на статтю в друкованому журналі має такий вигляд:

Петухова І. О., Заушнікова М. Ю., Каськов І. В. Психологічне благополуччя особистості в умовах війни. *Вісник Національного університету оборони України*. 2023. 3 (73). С. 124–130. URL : <http://visnyk.nuou.org.ua/issue/view/16701/9492>

Заушнікова М.Ю., Тонкопей Ю.Л., Петухова І.О. Динаміка рівня тривожності здобувачів вищої освіти у прикордонному регіоні в умовах війни. *Габітус*. 2023. № 45. С. 59-63. DOI <https://doi.org/10.32782/2663-5208.2023.45.9>. URL: <http://habitus.od.ua/journals/2023/45-2023/9.pdf>

Бібліографічне посилання на закони, резолюції, рішення, законодавчі документи тощо має такий вигляд:

Закон України Про інноваційну діяльність: прийнятий 4 вип. 2002 року № 40-IV. *Голос України*. 2020. 9 серп. С. 10–12.

Митний кодекс України : Закон України від 13.03.2012 р. № 4495-VI : станом на 02 квіт. 2020 р. URL: <https://zakon.rada.gov.ua/laws/show/4495-17> (дата звернення: 09.09.2023).

Постанова Кабінету Міністрів України від 27.12.2001 №1756 «Про державну реєстрацію авторського права і договорів, які стосуються права автора на твір» (редакція від 30.12.2020). URL : <https://zakon.rada.gov.ua/laws/show/1756-2001-п#Text> (дата звернення: 10.01.2024).

Про стандартизацію : Закон України від 11 лют. 2014 р. № 1315 (зі змінами № 2254-IX від 12.05.2022 р.). URL: <https://zakon.rada.gov.ua/laws/show/1315-18#Text> (дата звернення: 10.01.2024).

Бібліографічне посилання на міжнародні видання має такий вигляд:

Андросович, К. А., & Баханська, А. М. (2024). Аналіз результатів дослідження особистісного потенціалу обдарованих учнів в умовах воєнного часу. *Освіта та розвиток обдарованої особистості*, 1(92), 5-11.

Kryvonis, T., Artemova, O., Androsovyh, K., Zaushnikova, M., Agapova, I., & Kutishenko, V. (2023). Methodological Tools for Carrying Out Psychological Training. *BRAIN. Broad Research in Artificial Intelligence and Neuroscience*, 14(1), 59-74. <https://doi.org/10.18662/brain/14.1/406>. URL: <http://surl.li/mcxwqq>.

3.4. Правила оформлення додатків

Додатки є логічним продовженням КР і сприяють повноті сприйняття дослідження завдяки презентації у доцільній формі:

- проміжних математичних доказів, формул та розрахунків;
- таблиць допоміжних цифрових даних;
- інструкцій і психодіагностичних методик;
- значного за обсягом стимульного матеріалу;
- ілюстрацій допоміжного характеру тощо.

Кожен додаток починається з нової сторінки. Додатки позначають послідовно великими літерами українського алфавіту, за винятком літер Г, Є, І, Ї, Й, О, Ч, Ь (єдиний додаток позначають як «Додаток А»). Додатки можуть бути поділені на окремі розділи: «Додаток А.3», «Додаток А.3.1».

Посередині рядка над заголовком малими літерами з першої прописної друкується слово «Додаток». У наступному рядку малими літерами (з першої прописної) посередині рядка друкується заголовок додатка. Додатки мають спільну нумерацію з рештою сторінок роботи. Їх нумерують, як і сторінки роботи, – у верхньому правому кутку.

4. ДОТРИМАННЯ НОРМ АКАДЕМІЧНОЇ ДОБРОЧЕСНОСТІ ПРИ НАПИСАННІ КВАЛІФІКАЦІЙНОЇ РОБОТИ ТА ОТРИМАННЯ ДОВІДКИ НА ПЛАГІАТ ТА ЗАХИСТ КВАЛІФІКАЦІЙНОЇ РОБОТИ

Усі без виключення КР роботи безкоштовно проходять перевірку на плагіат за допомогою наявного в ДПУ програмного забезпечення Strike Plagiarism.

КР з ознаками плагіату рішенням екзаменаційної комісії знімається з розгляду, виставляється незадовільна оцінка. Саме тому в процесі роботи з науковою літературою автору КР слід усвідомлювати недопустимість академічного плагіату та інших видів порушення норм академічної доброчесності, зокрема оприлюднення (частково або повністю) наукових результатів, отриманих іншими особами, як результатів власного дослідження та/або відтворення опублікованих текстів інших авторів без зазначення авторства (відповідно до статті 42 Закону України «Про освіту»).

Здобувач вищої освіти зобов'язаний виконувати всі етапи опрацювання теми самостійно, посилаючись на всі використані ним думки, погляди, ідеї із зазначенням їх реальних авторів і джерел.

Не пізніше ніж за тиждень до попереднього захисту кваліфікаційної роботи здобувач вищої освіти зобов'язаний надати на випускову кафедру її електронну версію, з метою і для виявлення академічного плагіату, контроль за яким покладений на завідувачів кафедр та наукових керівників. Від порушень норм академічної доброчесності та плагіату, що є недопустимими у будь-якому вигляді, слід відрізняти ступінь оригінальності тексту роботи, який визначається під час її перевірки спеціальними програмними засобами та полягає у відсотковій долі тексту, який не є запозиченим із інших джерел (включаючи цитати). Саме тому після завершення первинної роботи над текстом випускної кваліфікаційної роботи її авторіві рекомендується самостійно перевірити його доступними для вільного використання в Інтернеті програмними засобами (програмами Plagiatius тощо) і переконатися, що визначений таким чином ступінь оригінальності тексту є достатнім.

Після перевірки КР здобувача на академічний плагіат науковому керівнику видається довідка про результати перевірки.

Показники наявності чи відсутності плагіату в роботах:

- відсутній плагіат – у роботі повністю відсутній текст, що відображає фактологічний матеріал, в якому сформульовані твердження, висновки, теорії, пропозиції тощо, які запозичені з чужих робіт без посилання на них;

- наявний плагіат – до 25% роботи текстуально та за змістом співпадає з раніше опублікованими роботами за відсутності посилань на ці роботи;

- значний обсяг плагіату – від 25% до 60% роботи текстуально та за змістом співпадає з раніше опублікованими роботами за відсутності посилань на ці роботи;

- переважно плагіат – від 60% до 80% роботи текстуально та за змістом співпадає з раніше опублікованими роботами за відсутності посилань на ці роботи;

- робота є плагіатом – більше 80% роботи текстуально та за змістом співпадає з раніше опублікованими роботами за відсутності посилань на ці роботи.

Наявність плагіату в роботі від 25% і більше дає підстави не допустити роботу до захисту.

Довідка видається протягом 5 днів після розміщення роботи в репозиторії Університету. Довідка додається до кваліфікаційної роботи та є обов'язковим документом для допущення її до захисту.

Завершена кваліфікаційна робота підписується здобувачем вищої освіти та подається науковому керівнику на відгук не пізніше ніж за 30 днів до встановленого строку захисту. Отримання зовнішньої рецензії має бути за 5-6 днів до захисту, допуск до захисту – за 5 днів.

4.1. Попереднє обговорення кваліфікаційної роботи

Кваліфікаційна робота не пізніше ніж за два місяці до захисту надається науковому керівникові, який після перевірки роботи підписує титульний аркуш і разом із своїм письмовим відгуком (додаток Н) передає її на кафедру.

Подана кваліфікаційна робота рецензується науково-педагогічним працівником кафедри, навчально-наукового інституту, академії чи досвідченим практичним працівником (додаток П). У разі позитивного відгуку наукового керівника, наявності рецензії та за умов повного виконання студентом навчального плану, кваліфікаційна робота розглядається на засіданні кафедри, яка приймає рішення про допущення чи недопущення студента до захисту кваліфікаційної роботи на засіданні ДЕК.

Попереднє обговорення кваліфікаційної роботи здійснюється не пізніше ніж за місяць до захисту на засіданні кафедри (або міжкафедральних засіданнях) з урахуванням висновків наукового керівника та рецензента, метою якого є здійснення студентом аналізу пропозицій та зауважень, доопрацювання роботи для її захисту та отримання кафедрального допуску до захисту, оформленого протоколом.

Наукова дискусія є однією з найефективніших форм колективної творчої праці. Від учасників дискусії вимагається активність, вміння бачити позитивні сторони кваліфікаційної роботи, що піддається критиці; правильне викладення позиції, чітка кваліфікація суті помилки (чи має вона принциповий характер, йдеться про некоректність формулювань чи про неправильність концепції автора), окреслення можливих шляхів її виправлення. Важливе значення має виконання етичних вимог.

Учасники обговорення заздалегідь ознайомлюються зі змістом, висновками і пропозиціями, а також з найбільш спірними фрагментами роботи. На обговорення треба виносити лише принципові питання. Повідомлення студента, що передусє обговоренню, повинно бути змістовним, послідовним, чітким і стислим.

Після обговорення кваліфікаційної роботи, отримання консультацій, зауважень і порад автор кваліфікаційної роботи повинен провести необхідне доопрацювання.

За результатами обговорення кафедра приймає рішення про допущення чи недопущення кваліфікаційної роботи до захисту, про що студент інформується персонально.

У разі негативного висновку кафедри витяг з протоколу засідання надається керівникові навчального підрозділу, в якому навчається студент, який виносить на розгляд ДЕК питання про недопущення студента до захисту кваліфікаційної роботи.

4.2. Відгук на кваліфікаційну роботу

Науковий керівник КР у відгуку:

- дає оцінку актуальності теми кваліфікаційної роботи;
- оцінює теоретичний рівень кваліфікаційної роботи, використання в ній сучасних методик;
- показує основні результати кваліфікаційної роботи;
- відображає реальність практичного впровадження пропозицій, рекомендацій випускника;
- оцінює самостійність та ставлення здобувача вищої освіти до виконання кваліфікаційної роботи;
- оцінює ступінь оприлюднення результатів дослідження;
- пропонує ДЕК оцінку роботи.

Попередній захист КР відбувається на кафедрі за 1 місяць до запланованого дня захисту. Робота на попередній захист подається з відгуком наукового керівника у завершеній формі, але непереплетена для можливого доопрацювання після зауважень на попередньому захисті.

Після ознайомлення та схвалення кваліфікаційної роботи керівник дає детальний **відгук** про її зміст за формою встановленого зразка (Додаток Е), підписує та подає роботу завідувачу кафедри. Цей відгук має свідчити про достовірність наведеної в роботі інформації, правдивість фактичних даних. Бажано, щоб у ньому були підтверджені актуальність теми для організації, самостійність автора дослідження, практична значущість аналітично-дослідницького розділу та можливості та перспективи впровадження запропонованих рекомендацій.

З метою визначення якості та ступеня готовності до захисту кваліфікаційної роботи випускова кафедра організовує попередній її захист. Попередній захист кваліфікаційної роботи проходить у присутності комісії, до складу якої залучають профільних фахівців кафедри, за участю керівника освітньо-професійної програми. Результати попереднього захисту обговорюються на засіданні кафедри, приймається рішення про допуск/не допуск роботи до захисту.

Зброшурований у твердій палітурці рукопис завершеної кваліфікаційної роботи, яка підписана здобувачем, науковим керівником та членами комісії, за наявності позитивної характеристики роботи в письмовому відгуку наукового керівника, здобувач подає завідувачу кафедри, який приймає рішення щодо дозволу до захисту і оформлює його на титульній сторінці кваліфікаційної роботи.

Робота реєструється на кафедрі та передається завідувачу кафедри для прийняття остаточного рішення про її допущення на зовнішнє рецензування.

4.3. Зовнішня рецензія на кваліфікаційну роботу

Зовнішня рецензія на кваліфікаційну роботу є необхідним елементом, оскільки від ретельності експертизи, аргументованості й повноти висновків рецензента значною мірою залежить оцінка роботи екзаменаційної комісії (Додаток Ж).

Зовнішня рецензія, підтверджує можливість використання матеріалів кваліфікаційної роботи у практичній діяльності. Цей відгук підписується кандидатом / доктором наук психологічних наук, який не працює в Державному податковому університеті.

У рецензії визначається:

- актуальність, реальність та доцільність досліджень за темою роботи;
- відповідність матеріалів кваліфікаційної роботи цілям та завданням, а також ступінь їх реалізації;
- рівень теоретичної та практичної проробки питань;
- якість та вірогідність сформульованих у роботі висновків, пропозицій, рекомендацій, правильності виконаних розрахунків;
- ступінь оригінальності отриманих результатів при проведенні аналізу та розробки рішень;
- позитивні моменти та недоліки роботи;
- загальна оцінка кваліфікаційної роботи (відмінно, добре, задовільно, незадовільно);

- посада та місце роботи, вчений ступінь і вчене звання (якщо такі наявні);
- підпис засвідчується печаткою відділу кадрів або канцелярії.

У зовнішній рецензії зазначається місце роботи та посада рецензента, вчене звання, науковий ступінь, прізвище, ім'я та по батькові. Зовнішня рецензія має бути особисто підписана рецензентом і засвідчена печаткою установи, у якій він працює. Рецензія надається письмово і містить загальний висновок щодо рекомендації роботи до захисту. Внесення змін до роботи після отримання рецензії не допускається.

Завершена КР із зовнішньою рецензією подається завідувачу кафедри, який підписує її та передає з усіма необхідними документами до Державної екзаменаційної комісії (ДЕК) для подальшого захисту.

Кваліфікаційна робота, яка не відповідає вимогам щодо змісту та оформлення, не містить матеріалів конкретного дослідження теми, а також не має зовнішньої рецензії до захисту не допускається.

До захисту подається КР, яка оформлена відповідно до вимог, має рецензію та отримала допуск завідувачем кафедри до захисту після попереднього захисту на кафедрі.

4.4. Підготовка до захисту та захист кваліфікаційної роботи

Здобувачі вищої освіти, кваліфікаційні роботи яких на попередньому захисті були оцінені позитивно, допускаються до захисту на засіданні екзаменаційної комісії. До засідання екзаменаційної комісії здобувач вищої освіти повинен ознайомитись зі змістом відгуку керівника та зовнішньої рецензії.

Відгук наукового керівника та зовнішню рецензію здобувач вищої освіти закріплює в конверті на зворотній стороні твердої титульної обкладинки кваліфікаційної роботи.

Якісний результат попереднього захисту, схвальна зовнішня рецензія, позитивний відгук наукового керівника, наявність довідки про відсутність плагіату та виконання в повному обсязі навчального плану є підставою для формування наказу ректора про допуск здобувача вищої освіти до захисту.

До захисту здобувач вищої освіти заздалегідь готує стислу доповідь на 7-10 хвилин висвітлюючи такі важливі питання: обґрунтування актуальності теми дослідження, об'єкт, предмет дослідження, мету, завдання та методи дослідження, які були використані, а також, основні теоретичні положення та їх емпіричне підтвердження в процесі дослідження з використанням необхідного ілюстративного матеріалу (таблиць, графіків, слайдів, формул тощо), зміст та якість якого перевіряє науковий керівник.

За вибором здобувача вищої освіти та рішенням кафедри захист кваліфікаційної роботи може відбуватися іноземною мовою (окрім російської). У цьому випадку до складу екзаменаційної комісії має бути включений викладач (фахівець-практик), який володіє відповідною іноземною мовою.

Атестація випускників освітньо-професійної програми спеціальності 053 «Психологія» проводиться у формі публічного захисту (демонстрації) кваліфікаційної роботи.

Захист кваліфікаційної роботи на відкритому засіданні екзаменаційної комісії, затвердженої у встановленому порядку.

Процедура захисту кваліфікаційної роботи включає:

- доповідь здобувача;
- відповіді здобувача на поставлені запитання членів екзаменаційної комісії;
- оголошення зовнішньої рецензії та відгуку наукового керівника або його виступ;

Свій виступ здобувача вищої освіти може прочитати або переказати у вигляді доповіді, яка засвідчить високий рівень теоретичної підготовки її автора, його ерудицію та здатність дохідливо викласти основні наукові результати проведеного дослідження.

Доповідь починається зі звернення: *«Шановний пане голово! Шановні члени екзаменаційної комісії!»* Далі здобувач вищої освіти коротко викладає сутність наукової проблеми, обґрунтовує її актуальність та мету наукових досліджень.

Особливу увагу слід надати результатам, отриманим особисто автором (що саме запропоновано, узагальнено, рекомендовано та інше), обґрунтуванню їх достовірності, новизни, значимості для розвитку теорії та практики.

При викладенні запропонованих методів вирішення наукової проблеми і наявних результатів треба зробити акцент на порівнянні їх з уже відомими науковими підходами.

У прикінцевій частині доповіді викладаються (зачитуються) основні результати та висновки, їх реалізація, можливі шляхи подальшого використання.

Під час виступу необхідно звертати увагу членів комісії на демонстраційні матеріали, коротко пояснюючи їх призначення та зміст.

Оскільки не тільки зміст доповіді, а й характер її прочитання (чи переказу), впевненість у відповідях на поставлені запитання значною мірою визначають оцінку захисту, то слід зосередити увагу на деяких правилах публічного виступу.

Доповідь повинна бути науковою, добре аргументованою. Особливо важливо, щоб мовлення здобувача вищої освіти було зрозуміле, чітке, граматично правильне, впевнене, що робить його переконливим.

Відповідати на запитання членів екзаменаційної комісії слід тільки за суттю справи чітко й аргументовано. Перед тим, як відповідати на запитання, необхідно уважно його вислухати до кінця.

4.5. Критерії оцінювання кваліфікаційної роботи

Під час виконання КР здобувач має продемонструвати: вміння логічно та аргументовано викладати матеріал, коректно використовувати аналітичні, психологічні і психодіагностичні та інші методи наукового дослідження, проводити експерименти; володіння навичками узагальнення, формулювання висновків; вміння працювати з літературними джерелами.

Критеріями оцінювання КР роботи є:

- чіткість, повнота та послідовність розкриття кожного питання плану і теми роботи в цілому;
- рівень розв'язання сформульованих завдань і досягнення поставленої мети дослідження;
- рівень наукового обґрунтування результатів проведеного дослідження;
- ступінь самостійності проведення дослідження та наявність власних міркувань, узагальнень, висновків, результатів;
- широта та доцільність застосування методичного апарату дослідження;
- науковість стилю викладення;
- відсутність орфографічних і синтаксичних помилок, а також рівень грамотності викладення матеріалів дослідження;
- правильне оформлення роботи відповідно до державних стандартів.

Екзаменаційна комісія оцінює рівень якості представлення основних результатів досліджень та повноти відповідей на запитання під час захисту КР.

Рішення щодо підсумкової оцінки приймається більшістю голосів членів екзаменаційної комісії за результатами публічного захисту з урахуванням висновків наукового керівника та рецензента.

Результати захисту кваліфікаційних робіт оцінюються за 100-баловою шкалою ДПУ, яка відповідно переводиться в шкалу ЄКТС.

Відповідність підсумкової рейтингової оцінки в балахоцінці за національною шкалою та шкалою ЄКТС

Сума балів за 100- бальною шкалою	Оцінка в ЄКТС	Значення оцінки ЄКТС	Оцінка за національною шкалою
90-100	A	відмінно	відмінно
80-89	B	дуже добре	добре
70-79	C	добре	
60-69	D	задовільно	задовільно
50-59	E	достатньо	
35-49	FX	незадовільно з можливістю повторного складання	незадовільно
0-34	F	незадовільно з обов'язковим повторним вивченням курсу	

ПЕРЕВЕДЕННЯ ОЦІНКИ ЗА 100-БАЛЬНОЮ ШКАЛОЮ ДО ШКАЛИ ЄКТС ТА НАЦІОНАЛЬНОЇ ШКАЛИ

Оцінка за 100- бальною шкалою	Оцінка за шкалою ЄКТС	Оцінка за національною шкалою	Дата	П.І.Б.: голови, членів комісії, секретаря (підпис)

Таблиця 4.1.

Критерії оцінювання кваліфікаційної роботи

з/п	Критерії оцінювання	Рівень відповідності до критерію (бали)			Максимальна кількість балів за критеріями
		Низький	Середній	Високий	
1.	Відповідність назви змісту роботи	0-1	2-3	4-5	5
2.	Актуальність дослідження	0-3	4-7	8-10	10
3.	Наукова новизна отриманих результатів	0-3	4-7	8-10	10
4.	Практична значущість роботи	0-3	4-7	8-10	10
5.	Використання термінологічного апарату	0-1	2-3	4-5	5
6.	Використання фахової літератури	0-1	2-3	4-5	5
7.	Узагальнення здобутків психологічної теорії та практики	0-3	4-7	8-10	10
8.	Обґрунтованість стратегії дослідження	0-3	4-7	8-10	10
9.	Логічність викладу матеріалу	0-3	4-7	8-10	10
10.	Обґрунтованість висновків	0-3	4-7	8-10	10
11.	Оформлення роботи	0-1	2-3	4-5	5
12.	Компетентність у відповідях на запитання при захисті результатів дослідження	0-3	4-7	8-10	10
Разом:					100

Орієнтовні критерії оцінювання КР:

У 90-100 балів може бути оцінена КР, в якій, крім виконання основних вимог, зроблено власний критичний аналіз різних літературних джерел, представлено результати власних досліджень з використанням експериментальних, емпіричних чи математичних методів, побудовано формалізовану модель проблеми, розрахунки і на їх основі – аргументовано висновки та обґрунтовано пропозиції, а при її захисті студент показує глибокі знання з питань теми, оперує даними дослідження, вносить пропозиції по темі дослідження, під час доповіді вміло використовує презентацію, впевнено і докладно відповідає на поставлені запитання.

У 80-89 балів може бути оцінена КР, яка носить дослідницький характер, оформлена за вимогами, які пред'являються до даного виду робіт, матеріал викладено логічно і послідовно з відповідними висновками, має незначні мовні огріхи, а при її захисті здобувач показує знання з питань теми, оперує даними дослідження, під час доповіді вміло використовує презентацію, без особливих труднощів відповідає на поставлені запитання.

У 70-79 балів може бути оцінена КР, яка носить дослідницький характер, оформлена за вимогами, які пред'являються до даного виду робіт, матеріал викладено логічно і послідовно з відповідними, але недостатньо аргументованими висновками; у структурі, мові і стилі роботи є лише незначні погрішності, а при її захисті роботи здобувач показує знання з питань теми, оперує даними дослідження, під час доповіді використовує презентацію, відповідає на поставлені запитання.

У 60-69 балів може бути оцінена КР, в якій розкрито тему, проаналізовано необхідні літературні джерела, проаналізовано відповідні інформаційні та статистичні бази даних, проведено експеримент, але яка має поверхневий аналіз та містить значну кількість суттєвих помилок, матеріал викладено непослідовно, сформульовано висновки без необхідного їх обґрунтування, а при її захисті студент відтворює значну частину теоретичного матеріалу, виявляє знання і розуміння основних положень роботи за допомогою членів ДЕК.

У 50-59 балів може бути оцінена КР, яка носить дослідницький характер, оформлена за вимогами, які пред'являються до кваліфікаційних робіт, але має недостатньо критичний аналіз, матеріал викладено непослідовно та необґрунтовано, має значні зауваження рецензента щодо змісту; основні тези роботи розкриті, але недостатньо обґрунтовані, нечітко сформульовано висновки, пропозиції і рекомендації, а при її захисті ілюстративний матеріал студент не коментує, виявляє невпевненість, показує слабкі знання питань теми, не дає вичерпні аргументовані відповіді на запитання.

У 35-49 балів може бути оцінена КР, яка не носить дослідницького характеру, не має аналізу і не відповідає вимогам, не має висновків або вони носять декларативний характер; у відгуках наукового керівника і рецензента є критичні зауваження, під час захисту здобувач при відповіді припускається грубих помилок, а також відсутня презентація доповіді.

В 0-34 бали може бути оцінена КР, яка не носить дослідницького характеру, не має аналізу і не відповідає вимогам, не має висновків або вони носять декларативний характер; у відгуках наукового керівника і рецензента є критичні зауваження, а при її захисті відсутня презентація доповіді, здобувач не може відповісти на жодне поставлене запитання й не знає теорії.

Оголошує результати голова екзаменаційної комісії, які включають загальну оцінку та рекомендації щодо впровадження матеріалів кваліфікаційної роботи, публікації в періодичних виданнях, рекомендації випускникові для вступу в аспірантуру тощо.

На час дії воєнного стану в Україні відповідно до законів України «Про вищу освіту» від 01.07.2014 № 1556-VII, «Про затвердження Указу Президента України «Про введення воєнного стану в Україні» від 24.02.2022 № 64/2022, «Про організацію трудових відносин в умовах воєнного стану», «Про внесення змін до деяких законів України щодо державних гарантій в умовах воєнного стану, надзвичайної ситуації або надзвичайного стану», враховуючи листи Міністерства освіти і

науки України від 15.03.2022 № 1/3463-22 «Про надання інформації», від 17.05.2023 № 1/6999-23 «Про підготовку закладів освіти до нового навчального року та проходження осінньо-зимового періоду 2023/24 року», від 11.07.2023 № 1/10142-23 «Про здійснення освітнього процесу», Положення про організацію освітнього процесу в Державному податковому університеті у разі сигналу повітряної тривоги під час захисту кваліфікаційних робіт захист припиняється для самостійного визначення та забезпечення учасниками навчального процесу безпечних умов перебування.

5. ПОРЯДОК ПРИСВОЄННЯ КВАЛІФІКАЦІЇ

За результатами успішного захисту кваліфікаційної роботи екзаменаційна комісія приймає рішення про присвоєння кваліфікації «Бакалавр з психології» за освітньо-професійною програмою «Психологія» та про видачу здобувачу вищої освіти диплому державного зразка.

6. ЗАКЛЮЧНІ ПОЛОЖЕННЯ

У кваліфікаційній роботі не може бути академічного плагіату, фальсифікації та фабрикації. Електронна версія КР оприлюднюється на офіційному сайті або в репозитарії наукової бібліотеки Державного податкового університету, рукописи КР зберігаються в архіві Університету.

МІНІСТЕРСТВО ФІНАНСІВ УКРАЇНИ
ДЕРЖАВНИЙ ПОДАТКОВИЙ УНІВЕРСИТЕТ
Факультет соціально-гуманітарних технологій, спорту та реабілітації
Кафедра психології, педагогіки та суспільних дисциплін

КВАЛІФІКАЦІЙНА РОБОТА

на тему: «Назва»

Здобувача вищої освіти
першого (бакалаврського) рівня
шифр групи,
спеціальності 053 «Психологія»
ОПП «Психологія»

підпис

ППП

Науковий керівник

підпис наукового керівника

ППП

науковий ступінь, вчене звання

Гарант освітньо-професійної
програми

підпис гаранта ОП

Заушнікова М. Ю.

к. психол. наук, доцент

Допущено до захисту за рішенням кафедри
психології, педагогіки та суспільних дисциплін
протокол від «__» _____ 202_ р. № ____

Завідувач кафедри

підпис

Петухова І.О.

к. пед. наук, доцент

Ірпінь – 2024

Зворотна сторінка титульного аркуша (при друці надпис видалити)

Реєстрація № _____
(дата) (підпис відповідальної особи)

Результати перевірки до захисту _____
(до захисту, на доопрацювання) (дата) (підпис)

Результат захисту _____
(оцінка) (дата) (підпис)

Голова комісії: _____
(підпис) (ініціали, ПІБ)

Члени комісії: _____
(підпис) (ініціали, ПІБ)

(підпис) (ініціали, ПІБ)

(підпис) (ініціали, ПІБ)

Зразок**МІНІСТЕРСТВО ФІНАНСІВ УКРАЇНИ
ДЕРЖАВНИЙ ПОДАТКОВИЙ УНІВЕРСИТЕТ**

Факультет соціально-гуманітарних технологій, спорту та реабілітації

Кафедра психології, педагогіки та суспільних дисциплін
Спеціальність 053 «Психологія»
Освітньо-професійна програма «Психологія»

Затверджую:

Завідувач кафедри психології,
педагогіки та суспільних дисциплін
_____ І.О. Петухова

**Завдання на кваліфікаційну роботу
здобувача вищої освіти**

(прізвище, ім'я, по батькові)

Тема кваліфікаційної роботи: НАЗВА жирним шрифтом
Затверджена наказом ректора від _____ № _____
Термін подачі закінченої роботи: _____

Цільова установка:

Мета роботи:

Об'єкт роботи:

Предмет роботи:

База дослідження:

Вихідні дані до роботи:

Перелік графічного матеріалу:

Зворотна сторінка титульного аркуша (при друці надпис видалити)

Календарний план виконання роботи

№ п/п	Назва етапів кваліфікаційної роботи	Строк виконання етапів роботи	
		За планом	Фактично
1	2	3	4
1.	Вибір теми, вивчення літературних джерел та складання плану роботи		
2.	Підготовка першого розділу роботи та подання її керівнику		
3.	Підготовка другого розділу роботи та подання її керівнику		
4.	Доопрацювання роботи з урахуванням зауважень керівника		
5.	Публікація тез у збірнику наукових матеріалів		
6.	Попередній захист роботи		
7.	Отримання відгуку керівника роботи		
8.	Отримання зовнішньої рецензії		
9.	Допуск роботи зав. кафедри до захисту		
10.	Захист роботи		

3. Дата видачі завдання « ___ » _____ 20 __

4. Керівник кваліфікаційної роботи: _____
(підпис) (ініціали, ПІБ)

5. Гарант освітньої програми: _____
(підпис) (ініціали, ПІБ)

6. Завдання до виконання отримав
здобувач вищої освіти _____
(підпис) (ініціали, ПІБ)

Зразок оформлення анотації

АНОТАЦІЯ

назва кваліфікаційної роботи

Мета роботи полягає в ...

Завданнями роботи є ...

Предметом дослідження є ...

Об'єктом дослідження виступає ...

Базою дослідження виступає

За результатами дослідження сформульовані...

Одержані результати можуть бути використані...

Кваліфікаційна робота містить ___ сторінок, ___ таблиць, ___ рисунків, список використаних джерел з ___ найменувань, ___ додатків.

Ключові слова: ..., ... (не менше 5).

Рік виконання кваліфікаційної роботи _____.

Рік захисту роботи _____.

Зразок**ABSTRACT**

(Анотація англійською мовою)

The theme of the qualification work

The purpose of the work:

Object of research:

Subject of the work:

Research base

In the **first** chapter presents

The **second** chapter presents

The obtained results

The qualification paper contains

Year of execution of the qualification work:

Year of work presentation:

Зразок оформлення змісту кваліфікаційної роботи

ЗМІСТ

ВСТУП	00
РОЗДІЛ 1. ТЕОРЕТИЧНЕ ОБҐРУНТУВАННЯ ПРОБЛЕМИ ПРОФЕСІЙНОГО ВИГОРАННЯ ПРАЦІВНИКІВ ДЕРЖАВНОЇ СЛУЖБИ УКРАЇНИ З НАДЗВИЧАЙНИХ СИТУАЦІЙ	00
1.1. Поняття, основні чинники та симптоми професійного вигорання ...	00
1.2. Психологічні особливості професійної діяльності працівників державної служби України з надзвичайних ситуацій	00
1.3. Особливості профілактики та подолання професійного вигорання у працівників державної служби України з надзвичайних ситуацій	00
Висновки до 1 розділу.....	00
РОЗДІЛ 2. ЕМПЕРІЧНЕ ДОСЛІДЖЕННЯ ВПЛИВУ ЕМОЦІЙНОГО ВИГОРАННЯ НА ПРАЦІВНИКІВ ДЕРЖАВНОЇ СЛУЖБИ УКРАЇНИ З НАДЗВИЧАЙНИХ СИТУАЦІЙ	00
2.1. Зміст та організація дослідження	00
2.2. Аналіз та інтерпретація результатів емпіричного дослідження	00
2.3. Практичні рекомендації щодо профілактики професійного вигорання професійного вигорання працівників державної служби України з надзвичайних ситуацій	00
Висновки до 2 розділу	00
ВИСНОВКИ	00
СПИСОК ВИКОРИСТАНИХ ДЖЕРЕЛ	00
ДОДАТКИ	00

Додаток Е

Зразок**ВІДГУК**

наукового керівника на кваліфікаційну роботу

на тему: «**Назва**»**ПП**

здобувача вищої освіти першого (бакалаврського) рівня

спеціальності 053 «Психологія», ОПП «Психологія»

Державного податкового університету

Керівник кваліфікаційної роботи _____ (підпис)

Висновок кафедри про кваліфікаційну роботу

Кваліфікаційна робота здобувача вищої освіти

_____ (прізвище, ініціали)

після попереднього захисту розглянута на засіданні кафедри психології, педагогіки та суспільних дисциплін (протокол № ___ від «___» _____ 202_ р.) та допущена / не допущена до захисту на екзаменаційній комісії.

Завідувач кафедри _____

РЕЦЕНЗІЯ
на кваліфікаційну роботу
здобувача вищої освіти першого (бакалаврського) рівня
спеціальності 053 «Психологія», ОПП «Психологія»
Державного податкового університету
прізвище, ім'я, по батькові здобувача
на тему: «Назва»

Актуальність теми _____

Якість проведеного аналізу проблеми, текстового та табличного матеріалу

У першому розділі автор розкриває

У другому розділі здобувач розкриває

Обґрунтованість пропозицій і висновків та їх практична цінність у роботі підприємства,
установи, організації

Наявність недоліків

Загальний висновок і оцінка роботи

Рецензент:
(ініціали ПІБ, науковий ступінь, вчене звання,
посада, місце роботи)

(підпис)

М.П.

«__» _____ 202_ р.

Приклади формулювання основних структурних компонентів роботи

Приклад формулювання актуальності роботи

В умовах сучасного надзвичайно динамічного, глобалізованого та уніфікованого соціуму постійно змінюються соціальні орієнтири, які спрямовують розвиток людства. За цих обставин особливо гостро постає проблема збереження особистісної цілісності та індивідуальної неповторності людини, що, зокрема, забезпечуються мотиваційною сферою її особистості.

Проблему мотивації вивчали такі вітчизняні та зарубіжні науковці, а саме: ..., ..., ...

Аналіз теоретико-методологічних джерел з досліджуваної проблеми виявив відсутність єдиної концепції мотиваційної сфери особистості, недостатню розробленість наукових підходів щодо розвитку мотиваційної сфери особистості у всіх її проявах.

Отже, важливого теоретичного і прикладного значення набуває поглиблене вивчення сутності та структури мотиваційної сфери особистості, обґрунтування чинників, критеріїв, показників, умов, засобів, властивостей, індивідуально-типологічних особливостей розвитку мотиваційної сфери особистості студента-психолога. Вищезазначені аспекти зумовили вибір теми дослідження «...».

Приклад формулювання об'єкту дослідження

Об'єкт дослідження – мотиваційна сфера особистості.

Приклад формулювання предмету дослідження

Предмет дослідження – психологічні чинники розвитку мотиваційної сфери особистості майбутнього психолога

Приклад формулювання мети дослідження

Мета дослідження – теоретично обґрунтувати та емпірично дослідити психологічні чинники розвитку мотиваційної сфери особистості майбутнього психолога.

Приклад формулювання завдання дослідження

Завдання дослідження:

- 1. Здійснити теоретико-методологічний аналіз проблеми мотиваційної сфери особистості, визначити базові поняття мотиваційної сфери особистості.*
- 2. Обґрунтувати психологічні чинники розвитку мотиваційної сфери особистості майбутнього психолога.*
- 3. Емпірично дослідити особливості мотиваційної сфери особистості майбутніх психологів.*
- 4. Провести тренінг та розробити рекомендації стосовно оптимізації розвитку мотиваційної сфери особистості майбутніх психологів, перевірити ефективність проведеного тренінгу.*

Приклад формулювання методів дослідження

Усі дослідницькі методи можна розділити на: теоретичні методи та методи збору емпіричної інформації (спостереження, експеримент, опитування, аналіз продуктів діяльності тощо). Від цих двох груп наукових методів слід відрізнити методи обробки наукових даних (якісні і кількісні, серед останніх – спеціальні методи математичної статистики).

Обґрунтований вибір методів спирається перш за все на розуміння специфіки об'єкту і предмету дослідження, а ось вже конкретні методики визначаються поставленими задачами і умовами проведення дослідження.

Приклад формулювання наукової новизни дослідження

При формулюванні наукової новизни можна, зокрема, вживати такі вирази: «вперше формалізовано...», «розроблено методику..., яка відрізняється від...», «доведено залежність між...», «досліджено поведінку... і показано...», «доопрацьовано метод ... в частині... і поширено на...», «створено концепцію, що ...», «досліджено новий ефект...», «розроблено нову систему ...», «запропоновано нове визначення...», «уточнено...» тощо.

Приклад формулювання висновків розділів та загальних висновків

Відповідно до завдань дослідження кожен абзац висновків має починатися з наступних слів.

«Розкрито...»

«З'ясовано...»

«Виявлено...»

«Вивчено...»

«Розглянуто...»

«Обґрунтовано...»

«Досліджено...»

«Здійснено...»

«Констатовано...»

«Доведено...»